



## SEMOIR DS1100 – DS1400







## CERTIFICAT DE GARANTIE N°

### ***A RENVoyer A RECEPTION DE LA MACHINE***

Concessionnaire
Nom
Adresse
Tel
N° code

Acheteur
Nom
Adresse
Tel

Type de machine	
Largeur de travail	
N° de série de la machine	
Date de livraison client et utilisateur	
Marque, modèle et puissance du tracteur utilisé	
Type de sol, % d'argile	
Surface agricole utile de l'exploitation	

Signature et cachet de l'acheteur

Fait à : le

Signature et cachet du concessionnaire

Nous reconnaissons avoir pris connaissance de l'intégralité du manuel d'utilisation et des clauses de la garantie auxquelles nous adhérons.



# DECLARATION DE CONFORMITE A LA DIRECTIVE « MACHINES »

		<b>AGRISEM®</b> INTERNATIONAL	
"Beaucé" F - 44850 LIGNÉ - Tél. 33 (0)2.40.77.40.48 Fax. 33 (0)2.40.77.45.45			
<input type="radio"/>	MODELE	<input type="text"/>	
	N° DE SERIE	<input type="text"/>	
MATERIEL FABRIQUE SOUS LICENCE			

Le constructeur ci-dessus dénommé certifie que le matériel neuf désigné ci-après :

**DS1100 – DS1400**

Est conforme aux dispositions de la directive « Machines » modifiée (Directive 89/392/CEE) et aux législations nationales la transposant.

Fait à Ligné,

Le 13 décembre 2006



Michel EVIN  
Président Directeur Général

## INTRODUCTION

Vous venez de prendre possession de votre **DS1100 – DS1400** C'est une machine conçue pour vous donner entière satisfaction.

L'équipement a été particulièrement étudié en adoptant des solutions nouvelles pour réduire le coût d'utilisation.

Cependant, pour bien utiliser votre **DS1100 – DS1400** et en tirer un maximum de rentabilité, lisez attentivement cette notice, et suivez soigneusement les conseils de réglage et d'entretien.

Votre concessionnaire reste à votre disposition. N'hésitez donc pas à le contacter pour tout point particulier.

Soucieux d'améliorer ses produits, **AGRISEM INTERNATIONAL** se réserve le droit de modifier ses fabrications, sans pour autant être contraint de répercuter ces modifications sur les produits déjà commercialisés.

De même, les caractéristiques indiquées dans ce guide peuvent être modifiées sans préavis et les procédures de réglage et d'utilisation n'étant qu'indicatives ne peuvent engager notre responsabilité.

# SOMMAIRE

<b>A - CONDITIONS DE GARANTIE.....</b>	<b>5</b>
<b>B – CONSIGNES DE SECURITE.....</b>	<b>7</b>
<b>C - MISE EN SERVICE .....</b>	<b>8</b>
1. <b>MÉCANISME DOSEUR .....</b>	<b>8</b>
2. <b>DOSAGE .....</b>	<b>9</b>
3. <b>CONTROLE DE SEMENCE .....</b>	<b>10</b>
4. <b>ESSAI DU DOSAGE .....</b>	<b>11</b>
5. <b>ENTRETIEN.....</b>	<b>12</b>
5.1. <b>GRAISSAGE .....</b>	<b>12</b>
5.2. <b>CONTROLE ANTIOXIDE .....</b>	<b>12</b>
5.3. <b>HUILE .....</b>	<b>12</b>
6. <b>TABLEAU DE DOSAGE POUR DS1100 .....</b>	<b>13</b>
6.1. <b>TABLEAU DE DOSAGE SEMENCE (Kg / ha).....</b>	<b>13</b>
7. <b>TABLEAU DE DOSAGE POUR DS1400 .....</b>	<b>14</b>
7.1. <b>TABLEAU DE DOSAGE SEMENCE (Kg / ha).....</b>	<b>14</b>
<b>D – PIÈCES DÉTACHÉES.....</b>	<b>16</b>
SEMOIR <b>DS1100</b> .....	17
KIT PASSERELLE <b>DS1100</b> .....	19
KIT COMPARTIMENT pour PETITE GRAINE <b>DS1100</b> .....	21
KIT RAMPE de DISTRIBUTION <b>DS1100</b> .....	23
SEMOIR <b>DS1400</b> .....	25
KIT PASSERELLE <b>DS1400</b> .....	27
KIT de BRAS de ROUE SOLEIL .....	29
KIT de BRAS de GALET TENDEUR.....	31
CHAÎNE D'ENTRAÎNEMENT VARIATEUR.....	33
KIT D'ATTACHE CAPOT.....	35
KIT VARIATEUR SEMENCE.....	37

## A - CONDITIONS DE GARANTIE

Les conditions de garantie qui s'appliquent aux **machines exclusivement équipées de pièces d'origine, AGRISEM INTERNATIONAL**, « Beaucé », 44850 LIGNE, FRANCE ; sont les suivantes :

- Si une défectuosité est constatée sur une pièce de structure dans un intervalle de **6 mois** à partir de la date de livraison de la machine et si cette défectuosité est due à un défaut de la matière première ou relève de la fabrication à l'usine. Les pièces présumées défectueuses sont à retourner à l'adresse de la Société pour expertise.

Feront foi de la livraison du matériel :

- la date du bon de livraison et de la facturation à l'acheteur.
- le retour de la carte de garantie dans les 8 jours (avec cachet et signature du concessionnaire et de l'acheteur) suivant la livraison du matériel.

La garantie est limitée au remboursement ou à la réparation des pièces qui auront été reconnues défectueuses, en matière ou en usinage, en nos usines et par nos Services Techniques.

- Les frais afférents au démontage et au remplacement de la pièce défectueuse, ne sont pas couverts par la garantie. Ne sont pas couverts non plus, les frais de transport des machines ou pièces de machines au lieu de réparation, ni du retour de celles-ci.
- En ce qui concerne la garantie, le terme « Machine » désigne exclusivement les machines « nouvelles » et les pièces fabriquées par AGRISEM INTERNATIONAL. Il ne comprend pas les composants extérieurs notamment les pneumatiques, les flexibles hydrauliques, etc. bien que ces pièces soient également fournies par la Société.
- La garantie ne s'appliquera bien entendu pas :
  - si les défectuosités sont dues à l'usure, à un mauvais usage, à un manque d'entretien,
  - Si la machine est accidentée ou utilisée pour un usage non conforme à sa destination normale.
- La Société ne pourra être tenue pour responsable en cas d'endommagement lors du transport ou de manipulations par un quelconque transporteur. Il appartiendra au destinataire d'exercer les recours nécessaires contre le transporteur.
- **La garantie est annulée si des modifications ont été effectuées sur la machine sans l'accord formel de AGRISEM INTERNATIONAL ou si des pièces autres que celles fabriquées par la Société (par exemple : pièces d'usure de contrefaçon) ont été montées.**
- La responsabilité de AGRISEM INTERNATIONAL ne saurait être engagée en cas de réclamations ou de blessures du propriétaire ou d'une tierce personne, ni des conséquences indirectes en résultant ; de même aucun recours n'est possible en cas d'immobilisation de l'instrument due à une défectuosité ou incident de la machine.
- La responsabilité de la Société concernant la garantie est subordonnée au respect strict de la part du concessionnaire (revendeur) et de l'utilisateur des dispositions suivantes :

### **A. RETOUR DE LA CARTE DE GARANTIE PAR LE CONCESSIONNAIRE DUMENT REMPLIE ET SIGNÉE PAR LE CONCESSIONNAIRE (REVENDEUR) ET L'ACHETEUR.**



B. Le recours doit être impérativement formulé sur un bordereau de recours en garantie AGRISEM INTERNATIONAL et envoyé par le CONCESSIONNAIRE au service technique de la société en LRAR dans un délai de 1 mois, à compter de la date de l'incident. Ce bordereau doit être rédigé de façon lisible par le revendeur et doit comporter les informations suivantes :

- nom et adresse du concessionnaire, n° de code,
- nom et adresse de l'acheteur,
- type de machine,
- désignation du matériel combiné, (marque et type),
- Largeur de travail,
- n° de série de la machine,
- date de livraison à l'acheteur,
- date de la panne,
- références précises des pièces remplacées, n° et date de facture,
- marque et modèle du tracteur utilisé,
- description détaillée et causes présumées de l'incident.
- surface travaillée avec le Disc-O-Mulch
- surface agricole utile de l'exploitation,
- type de sol % d'argile,
- cailloux                    oui ☐                    non ☐

C. Les pièces présumées défectueuses sont à retourner à l'adresse de la Société à fin d'expertise, accompagnées du double du bordereau de recours en garantie prévu à cet effet. Les frais de transport consécutifs au retour des dites pièces sont à la charge de l'expéditeur.

D. L'entretien et l'utilisation de la machine doivent être conformes aux indications portées dans le Manuel d'Utilisation.

E. La décision finale de prise en charge au titre de la garantie revient à la direction technique ou générale de la société. Cette décision, quel que soit l'objet du recours en garantie, est définitive et irrévocable et l'acheteur s'engage à accepter cette décision tant en ce qui concerne la défectuosité, que le remplacement de la ou des pièces.

Les commerciaux de la société ne sont en aucun cas habilités à prendre une telle décision qui serait entachée de nullité.

**NOTA : En cas de refus, la pièce reste huit jours à la disposition du client ; passé ce délai, elle sera ferrailée sans recours.**

F. Toutes les mesures de sécurité mentionnées dans ce Manuel d'Utilisation ainsi que ceux des matériels complémentaires doivent être respectées. Tous les éléments de protection et de sécurité, ainsi que les pièces dangereuses (ex : amortisseurs, etc.) doivent être inspectés régulièrement et remplacés si nécessaire.

- Les revendeurs de machines n'ont en aucun cas le droit, ni le pouvoir de prendre une quelconque décision, que ce soit de façon expresse ou tacite au nom de la Société.
- Soucieuse de l'amélioration permanente de ses produits, AGRISEM INTERNATIONAL se réserve le droit de modifier ses fabrications sans pour autant être contrainte de répercuter ces modifications sur les produits déjà commercialisés.

*De plus, en raison de l'évolution constante des techniques, aucune garantie ne saurait être accordée en ce qui concerne la description du matériel faite dans tout document diffusé par la Société.*

## B – CONSIGNES DE SECURITE

La plupart des accidents qui surviennent, durant le travail, la maintenance ou lors des déplacements sont dus à l'inobservation des plus élémentaires règles de sécurité. En conséquence, il est capital que toute personne susceptible de travailler avec cette machine, respecte scrupuleusement les règles fondamentales ci-après.

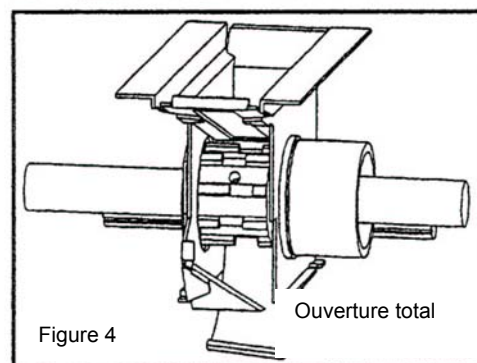
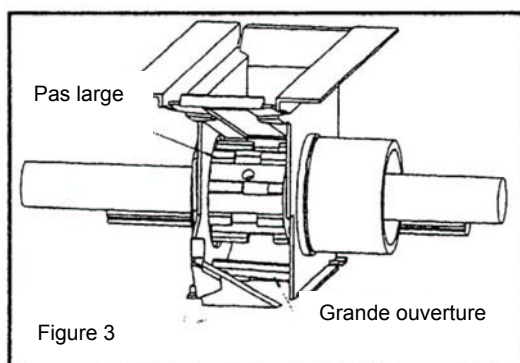
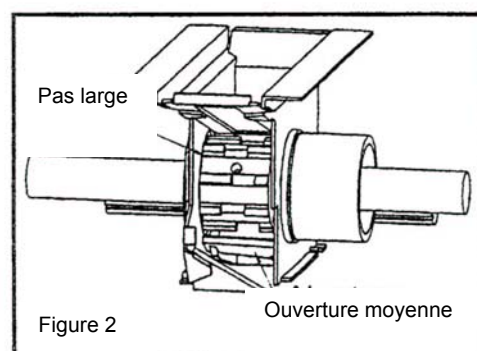
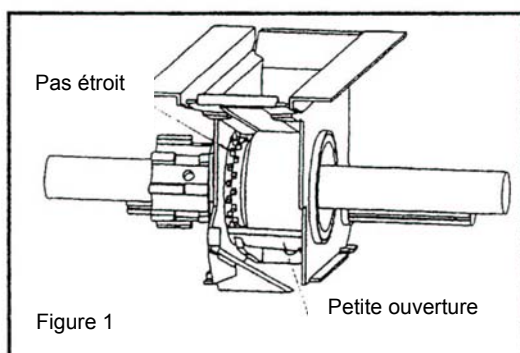
- 1. Avant chaque utilisation, vérifié la sécurité de la machine et tout ce qui concerne la circulation. Vérifié qu'il n'y est personne dans la zone de travail.**
2. Vérifier que la machine respecte la sécurité des personnes.
3. Vérifier avant chaque utilisation le serrage des vis et boulons.
4. Avant tout travail, s'assurer que le tracteur soit suffisamment lesté à l'avant pour éviter les risques de cabrage ; dans le cas contraire, ajouter des masses à l'avant du tracteur.
5. Eloigner toute personne de la zone de manœuvres.
6. Ne transporter aucune personne sur le DS1100 – DS1400 pendant le travail ou le transport.
7. Ne faites jamais de réglage ou de réparation sans que le moteur du tracteur soit arrêté et l'appareil posé sur le sol.
8. Avant de s'engager sur la route, l'utilisateur doit s'assurer que l'instrument attelé est repérable conformément au code de la route.
9. Assurez-vous d'une pression de gonflage correcte des pneumatiques du tracteur.
10. En terrain accidenté ou en virages courts, réduisez la vitesse d'avancement.
11. Avant tout déplacement même sur des courtes distances, assurez-vous du bon équilibre du tracteur et des matériels complémentaires. Ne jamais rouler en charge à une vitesse supérieure à 25 km/h.
12. Pendant les essais de dosage du semoir, faire attention aux pièces tournantes et plus particulièrement aux dents de l'agitateur à l'intérieur de la trémie.
13. Ne pas déposer d'élément étranger dans la trémie.
14. Pendant le transport avec le semoir levé, bloquer la commande de descente. Laisser la machine sur le sol et extraire la clé du contact avant de descendre du tracteur.

## C - MISE EN SERVICE

### 1. MÉCANISME DOSEUR

Les doseurs de type « un-deux » peuvent travailler suivant deux pas différents :

- Pas étroit, petit ergot pour des semences fines. (figure 1)
- Pas large, dents en quinconce pour des semences normales et grandes. (figure 2 et 3)



Le fond mobile a deux objectifs :

- Modifier l'ouverture inférieure de la trappe selon la mesure de la semence. (figure 1, 2 et 3)
- Vider la semence de la trémie dans l'auget en ouvrant totalement les trappes. (figure 4)



**Pour déplacer le rouleau de pas LARGE à pas ÉTROIT, les doseurs doivent être propre.**

Une fois le pas des doseurs et l'ouverture du fond mobile réglé, le débit de semence à partager sera en fonction de la vitesse des rouleaux doseurs.

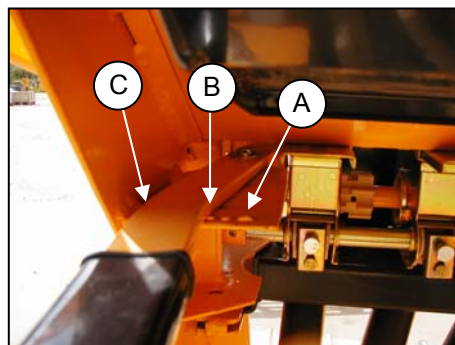
Le variateur de vitesse permet de semer avec un réglage fin de 0 à 600 Kg/ha.

## 2. DOSAGE

Vérifier que les doseurs soient ouverts et que les trappes ne ferment pas le pas de semence.  
Avant de remplir la trémie, on doit brancher la douille de l'agitateur à l'axe du variateur et vérifier au préalable qu'il n'y a aucun objet à l'intérieur de la trémie.

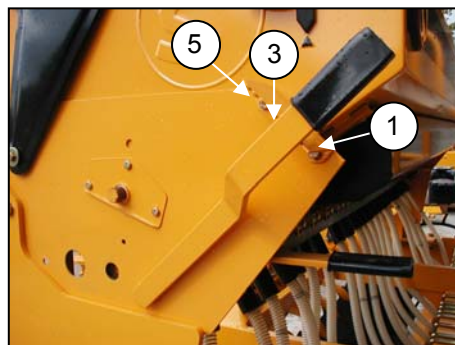
Situer le levier de position des doseurs :

à droite (A) pas LARGE pour blé, orge, etc  
centré (B) pas MOYEN pour tournesol, petit pois, etc  
à gauche (C) pas ÉTROIT pour luzerne, colza, etc



Situer le levier du fond mobile :

En position (1) pour semences fines  
En position (3) pour blé et orge  
En position (5) pour très grandes semences  
Pour vider la trémie on doit placer l'auget sous les doseurs  
et faire avancer le levier plus en avant du rep (5)



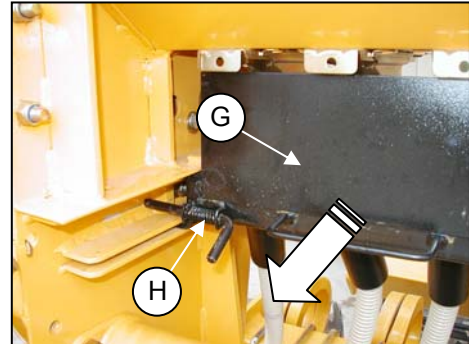
Placer le bras sur le secteur numéroté de 0 à 100 suivant  
la semence utilisée, voir tableau page 13.



### 3. CONTROLE DE SEMENCE

Une fois le réglage du pas du doseur, de l'ouverture du fond mobile et du levier du variateur terminé, réalisé un essai de dosage de semence :

Faites glisser la barre support descente de tube rep (G) en avant en lâchant les gâchettes rep (H) qui la soutienne dans sa position de travail.



Donner quelques tours de roue SOLEIL jusqu'à ce que la semence commence à tomber sur l'auget. Retirer la semence et effectué ensuite 14 tours de roue SOLEIL.

Récupérer la semence et pesée là.  
Multiplier le résultat par 100 pour avoir le débit à l'hectare.



Les tours doivent se réaliser avec régularité, environ un tour par seconde.  
Le nombre de tours est approximatif et peut varier selon le terrain.

Pour effectuer cette opération, il faut que la machine soit attelée au tracteur en position légèrement levée. On recommande également de remplir la trémie de semence jusqu'à la moitié pour faciliter le tour manuel de la roue.

Si la semence présente beaucoup de poussières de traitement alors il peut se produire une diminution du débit. Il est donc nécessaire de faire un deuxième contrôle.

#### **4. ESSAI DU DOSAGE**

S'il y a des différences entre l'essai et la dose prescrite, due à un terrain soit inégale soit mou, on peut réaliser l'expérience suivante :

Parcourir 33 m avec le semoir en position travail, compter le nombre de tours réalisés pendant le parcours.

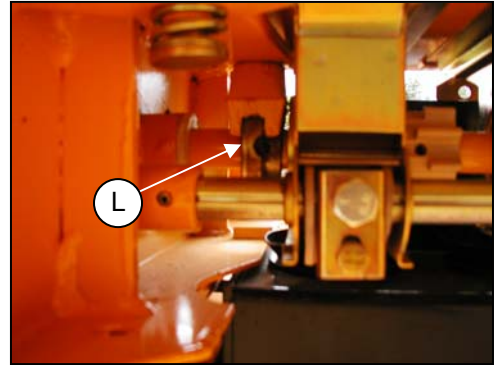
Le nombre de tour correspond à l'essai de dosage de la semence.

## 5. ENTRETIEN

### 5.1. GRAISSAGE

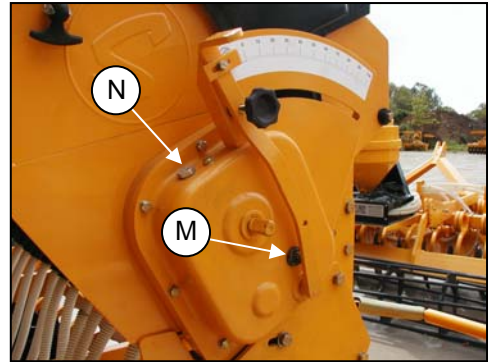
Les points suivant doivent être graissé régulièrement :

- Pièce de positionnement étroite large, rep (L)



- Vérifier le niveau d'huile, rep (M)

- Remplir si nécessaire, rep (N)



**Les doseurs ne doivent pas être graissé**

### 5.2. CONTROLE ANTIOXIDE

Une fois la saison terminée, une révision de toute la machine doit être effectuée

- 5.2.1. Démonter les flexibles, support descente de tube et chapes des distributeurs et nettoyer à fond.
- 5.2.2. Laver toutes la machine avec de l'eau, spécialement à l'intérieur de la trémie et des distributeurs. Tourner la roue SOLEIL de façon à ce que les rouleaux à cannelures tournent pour faciliter le passage de l'eau.
- 5.2.3. Faites des retouches de peinture sur les parties ayant des signes d'oxydations, spécialement sur la tôle.
- 5.2.4. vérifier le graissage général.

### 5.3. HUILE

Le type d'huile utilisé dans le variateur est : **SAE30**

## 6. TABLEAU DE DOSAGE POUR LE DS1100



Les quantités indiquées dans le tableau sont données à titre indicatif, elles peuvent varier si il y a présence de poussière, d'humidité, si les densités diffèrent...



Pour un semis de précision, référez-vous au tableau paragraphe 4. ESSAI DE DOSAGE



A savoir : Le petit grain a besoin de moins d'ouverture que le gros grain.  
Le grain rond a besoin de moins d'ouverture que le grain allongé.  
Le grain lourd a besoin de moins d'ouverture que le grain léger.

### 6.1. TABLEAU DE DOSAGE SEMENCE (Kg / ha)

N° Secteur	BLE	ORGE	TRITICALE	PETIT POIS	HARICOTS	COLZA	VESCE	RAY-GRAS	LUZERNE	ÉPINARD
Doseurs en pas	large	large	large	large	large	étroit	large	étroit	large	étroit
14					67,4	3,5	63,7		11,4	5
16					80,7	4,7	77		13,9	5,9
18					95,9	5,3	93,1		16,8	7,4
20	74,1	58	56,1	40	114	6,2	107,4		19	8,7
22	83,6	64,6	61,7	45	127,3	7,5	123,5		21,8	10,5
24	93,1	71,3	68,4	48	140,6	8,5	135,9		23,4	11,7
26	100,7	79,8	74,1	54	160,6	10,9	149,2	9,8	25,6	13,1
28	110,2	86,5	81,7	59	175,8	12,4	168,2	10,9	29,2	14,5
30	116,8	94,1	88,3	65	191	13,5	185,2	12,1	31,4	16
32	131,1	100,7	96,9	68	207,1	14,9	194,7	13,5	34,2	17,5
34	132	108,4	106,4	72	221,3	16,5	214,7	16,1	37,1	18,8
36	140,6	116,8	115,9	77	240,4	18		17,4	39,9	19,9
38	148,2	123,5	123,5	81		19,9		18,3	43,7	21,9
40	156,8	131,1	131,1	85		21,7		19,5	49,4	25,6
45	175,8	148,2	144,4	89		24,4		21,1	53,2	29
50	193,8	163,4	157,6	97				23,1	59,8	32,4
55	212,9	187,1	173,8	101				26	62,7	38,9
60	231,8	196,7	189,1	109				30,8	67,4	
65	250,8	212,9	204,3	134				35		
70	270,7	228	219,5	145				44		
75	289,7	245,1	234,6	155						
80	309,7	259,4	249,8							
85	325,8	275,6	264,1							
90	343,9	289,7	280,3							
95	361,9	305,9	295,5							
100	381,9	321,1	311,6							
Levier fond mobile	3	3	3	5	4	1	3	2	1	1
poids de 1000 graines en gramme	40	46	30	293	530		44			12



## 7. TABLEAU DE DOSAGE POUR LE DS1400



Les quantités indiquées dans le tableau sont données à titre indicatif, elles peuvent varier si il y a présence de poussière, d'humidité, si les densités diffèrent...



Pour un semis de précision, référez-vous au tableau paragraphe 4. ESSAI DE DOSAGE



A savoir : Le petit grain a besoin de moins d'ouverture que le gros grain.  
Le grain rond a besoin de moins d'ouverture que le grain allongé.  
Le grain lourd a besoin de moins d'ouverture que le grain léger.

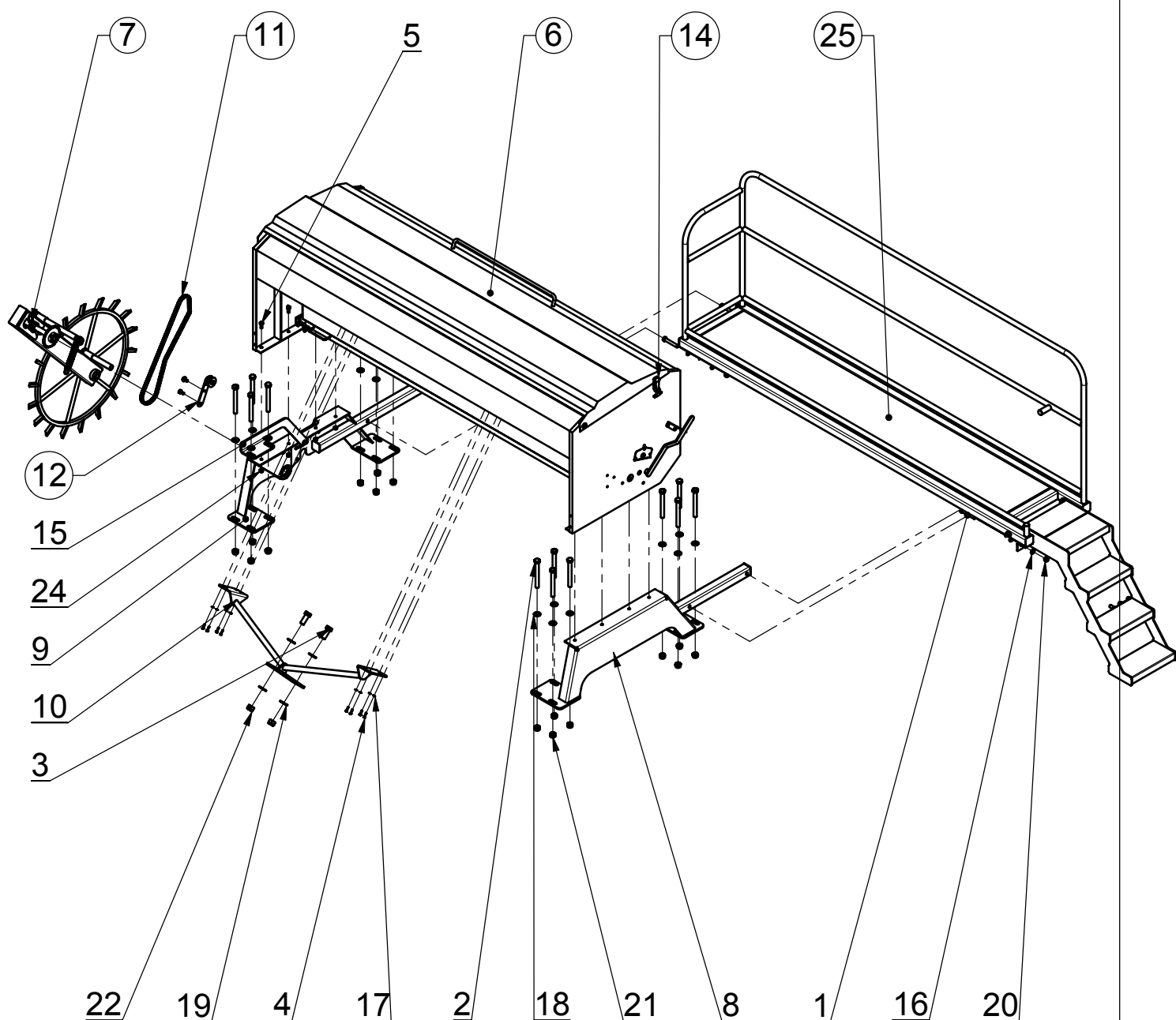
### 7.1. TABLEAU DE DOSAGE SEMENCE (Kg / ha)

N° Secteur	BLE	ORGE	TRITICALE	PETIT POIS	HARICOTS	COLZA	VESCE	RAY-GRAS	LUZERNE	ÉPINARD
Doseurs en pas	large	large	large	large	large	étroit	large	étroit	large	étroit
14					89,7	4,7	84,9		15,2	6,7
16					107,6	6,3	107,7		18,5	4,4
18					127,9	7,1	124,1		22,4	9,9
20	98,8	77,3	74,8	53,3	152	8,3	143,2		25,3	11,6
22	111,5	86,1	82,3	60	169,7	10	164,7		29,1	14
24	124,1	95,1	91,2	64	187,5	11,3	181,2		31,2	15,6
26	134,3	106,4	98,8	72	214,1	14,5	198,9	13,1	34,1	17,5
28	146,9	115,3	108,9	78,7	234,4	16,5	224,3	14,5	38,9	19,3
30	155,7	125,5	117,7	86,7	254,7	18	246,9	16,1	41,9	21,3
32	174,8	134,3	129,2	90,7	276,1	19,9	259,6	18	45,6	23,3
34	176	144,5	141,9	96	295,1	22	286,3	21,5	49,5	25,1
36	187,5	155,7	154,5	102,7	320,5	24		23,2	53,2	26,5
38	197,6	164,7	164,7	108		26,5		24,4	58,3	29,2
40	209,1	174,8	174,8	113,3		28,9		26	65,9	34,1
45	234,4	197,6	192,5	118,7		32,5		28,1	70,9	38,7
50	258,4	217,9	210,1	129,3				30,8	79,7	43,2
55	283,9	249,5	231,7	134,7				34,7	83,6	51,9
60	309,1	262,3	252,1	145,3				41,1	89,9	
65	334,4	283,9	272,4	178,7				46,7		
70	360,9	716,3	292,7	193,3				58,7		
75	386,3	326,8	312,8	206,7						
80	412,9	345,9	333,1							
85	434,4	367,5	352,1							
90	485,5	386,3	373,7							
95	482,5	407,9	394							
100	509,2	428,1	415,5							
Levier fond mobile	3	3	3	5	4	1	3	2	1	1
poids de 1000 graines en gramme	40	46	30	293	530		44			12



## D – PIÈCES DÉTACHÉES

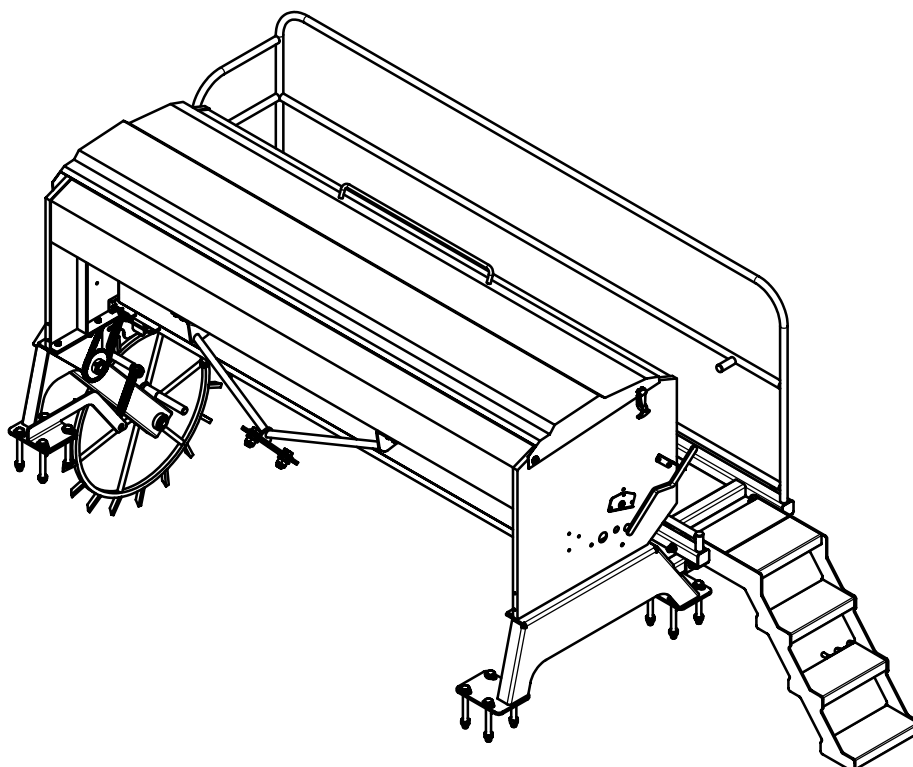


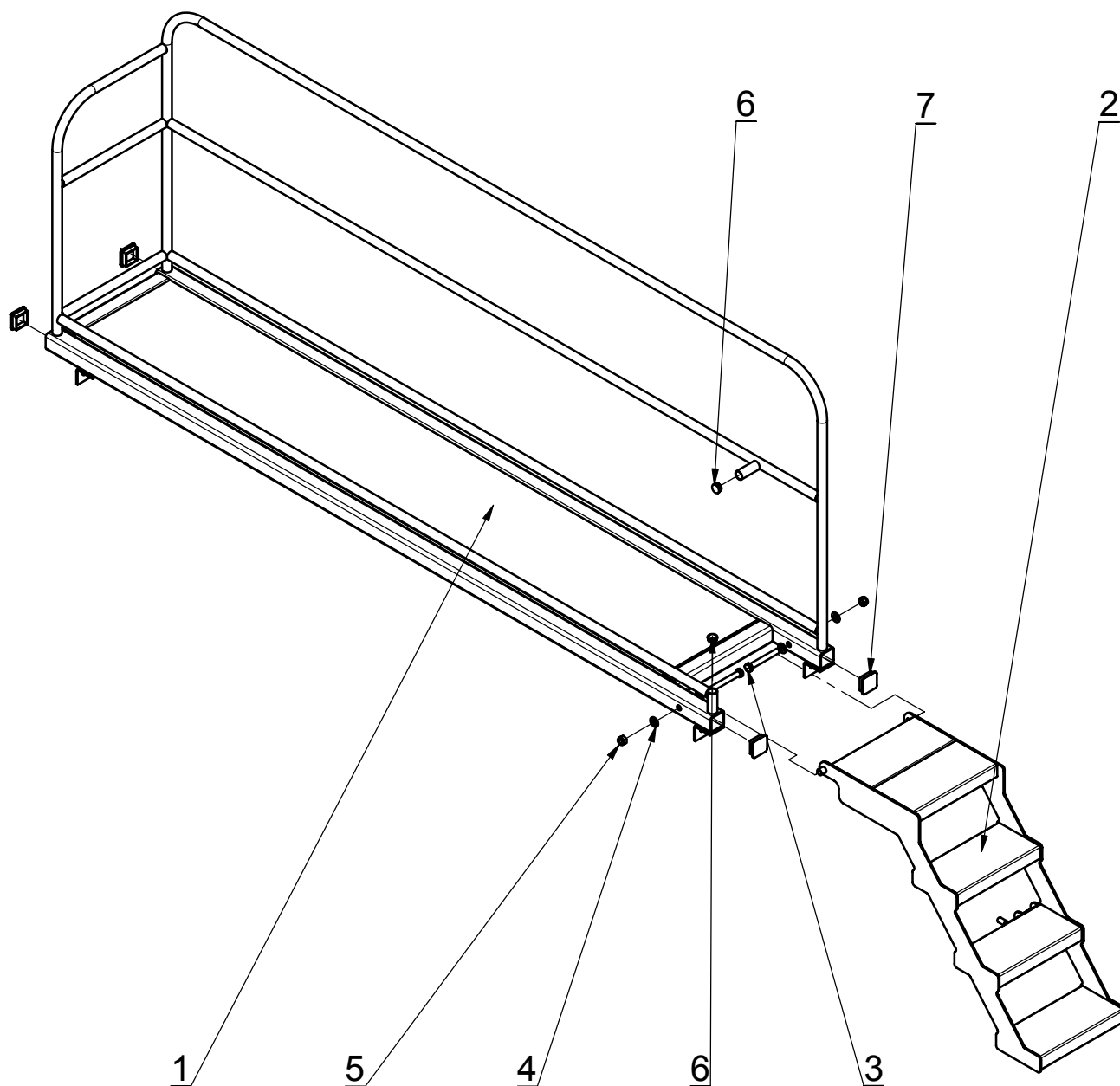


# Semoir DS1100-3.00m pour DOMS35

Référence : DS1100-300

					Poids : 514.09 Kg
Rep	Référence	Désignation	Qté	Poids	Observation
1	VH16-100	Vis H - M16 x 100 - 8.8 - bichromatée jaune	4	0.181	
2	VH20-180	Vis H - M20 x 180 - 8.8 - bichromatée jaune	16	0.520	
3	VH24-060-FT	Vis H - M24 x 60 - 8.8 - bichromatée jaune	2	0.344	
4	VH6-025-FT	Vis H - M6 x 25 - 8.8 - bichromatée jaune	8	0.008	
5	VH12-030-FT	Vis H - M12 x 30 - 8.8 - bichromatée jaune	10	0.045	
6	DS1100-001	Tremie DS1100-1100 litres-3.00m-25 sorties	1	257.31	
7	SEM10-13-001	Kit de bras de roue soleil	1	40.73	
8	SEM10-28-507	Support Droit	1	29.21	
9	SEM10-28-512	Support Gauche	1	35.26	
10	SEM10-28-506	Hauban	1	6.56	
11	SEM10-28-005	Chaine d'entrainement variateur	1	1.15	
12	SEM10-13-002	Kit de bras de galet tendeur	1	0.56	
13	SEM10-28-664	Carter	1	1.25	
14	DS610-13-003	Kit d'attache capot	2	0.51	
15	SEM10-28-671	Support ressort	1	3.15	
16	R16M	Rondelle moyenne Ø16 - électro-zingué jaune	8	0.01	
17	R6M	Rondelle moyenne Ø6 - électro-zingué jaune	8	0.00	
18	R20M	Rondelle moyenne Ø20 - électro-zingué jaune	16	0.02	
19	R24M	Rondelle moyenne Ø24 - électro-zingué jaune	4	0.05	
20	EN16	Ecrou Nylstop M16 - 8.8 - bichromaté jaune	4	0.039	
21	EN20	Ecrou Nylstop M20 - 8.8 - bichromaté jaune	16	0.076	
22	EN24	Ecrou Nylstop M24 - 8.8 - bichromaté jaune	2	0.132	
23	EN6	Ecrou Nylstop M6 - 8.8 - bichromaté jaune	8	0.003	
24	EN12	Ecrou Nylstop M12 - 8.8 - bichromaté jaune	8	0.020	
25	SEM10-28-004	Passerelle 3m	1	125.11	

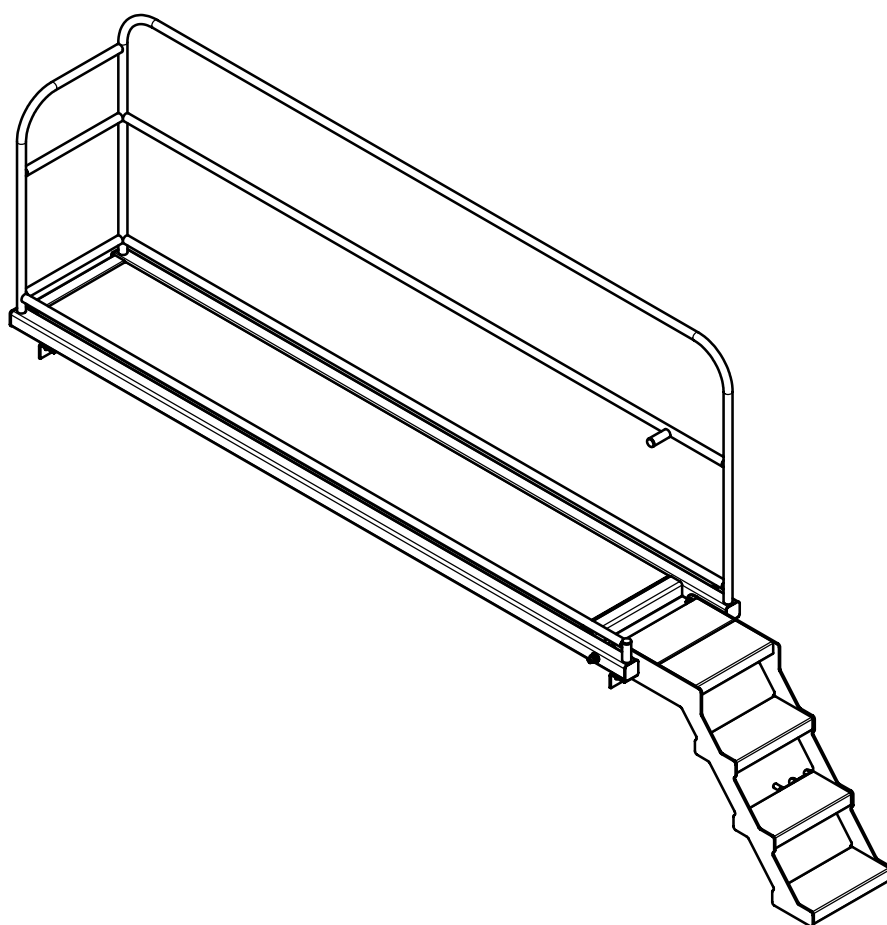


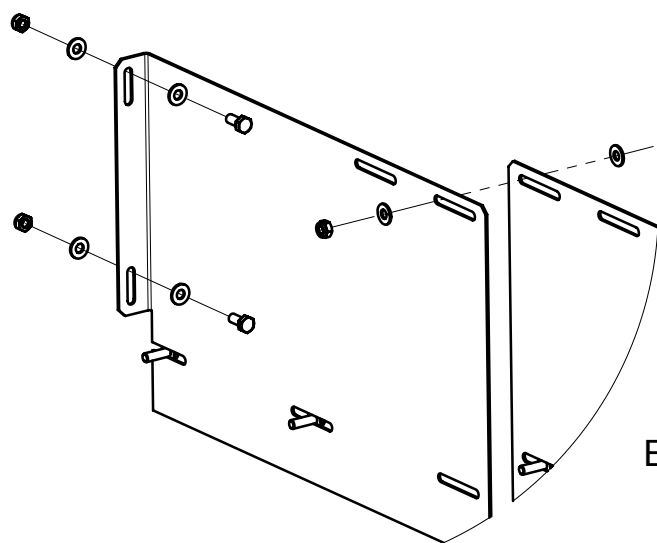
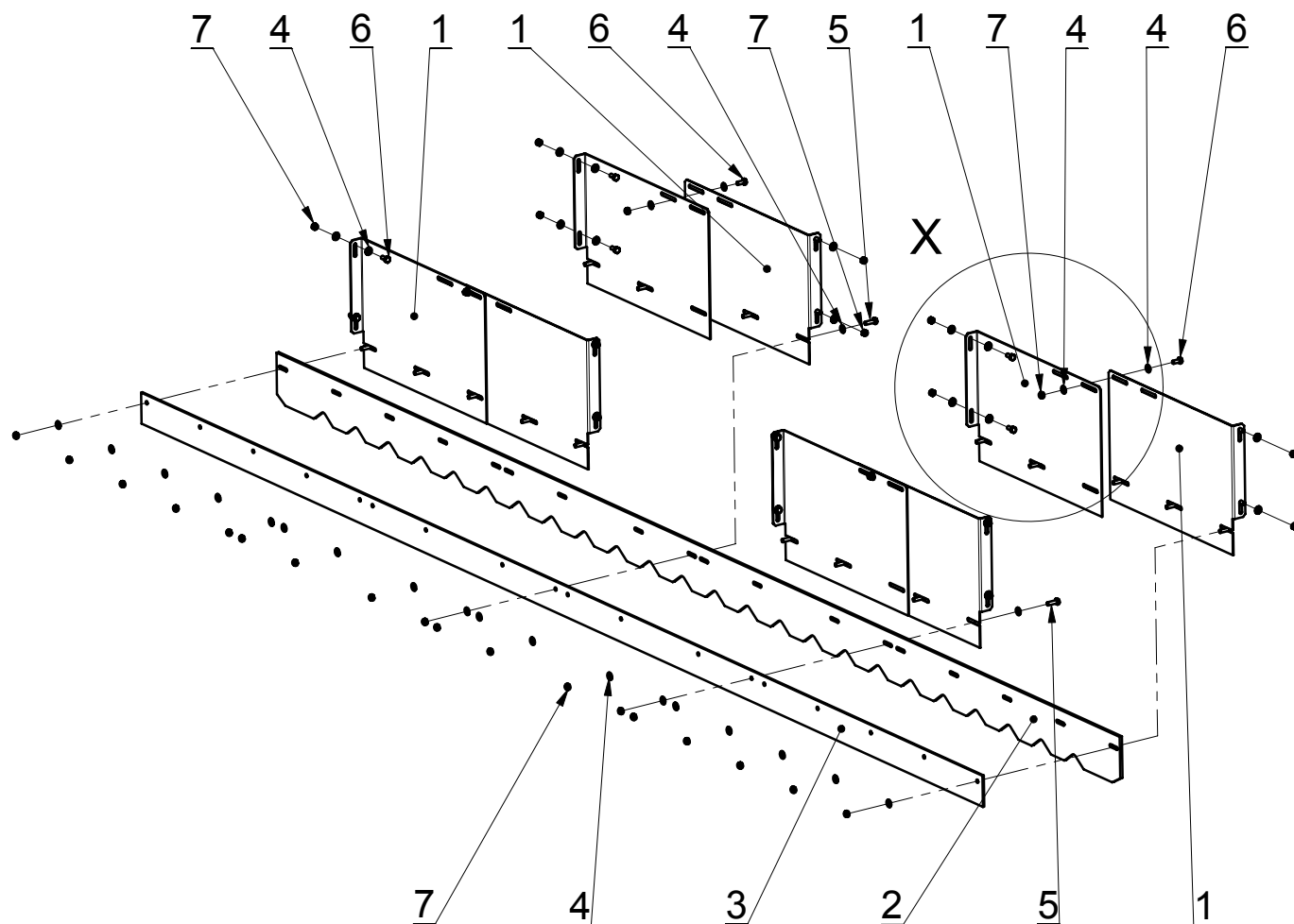


# Passerelle

Référence : SEM10-28-004

					Poids : 125.11 Kg
Rep	Référence	Désignation	Qté	Poids	Observation
1	SEM10-28-509	Passerelle	1	103.94	
2	SEM10-28-510	Escalier	1	20.45	
3	VH16-120	Vis H - M16 x 120 - 8.8 - bichromatée jaune	2	0.228	
4	R16M	Rondelle moyenne Ø16 - électro-zingué jaune	4	0.01	
5	EN16	Ecrou Nylstop M16 - 8.8 - bichromaté jaune	2	0.039	
6	CT30-2	Cache tube Ø30x1,5	2	0.004	
7	CT60605	Cache tube 60x60x5	4	0.03	





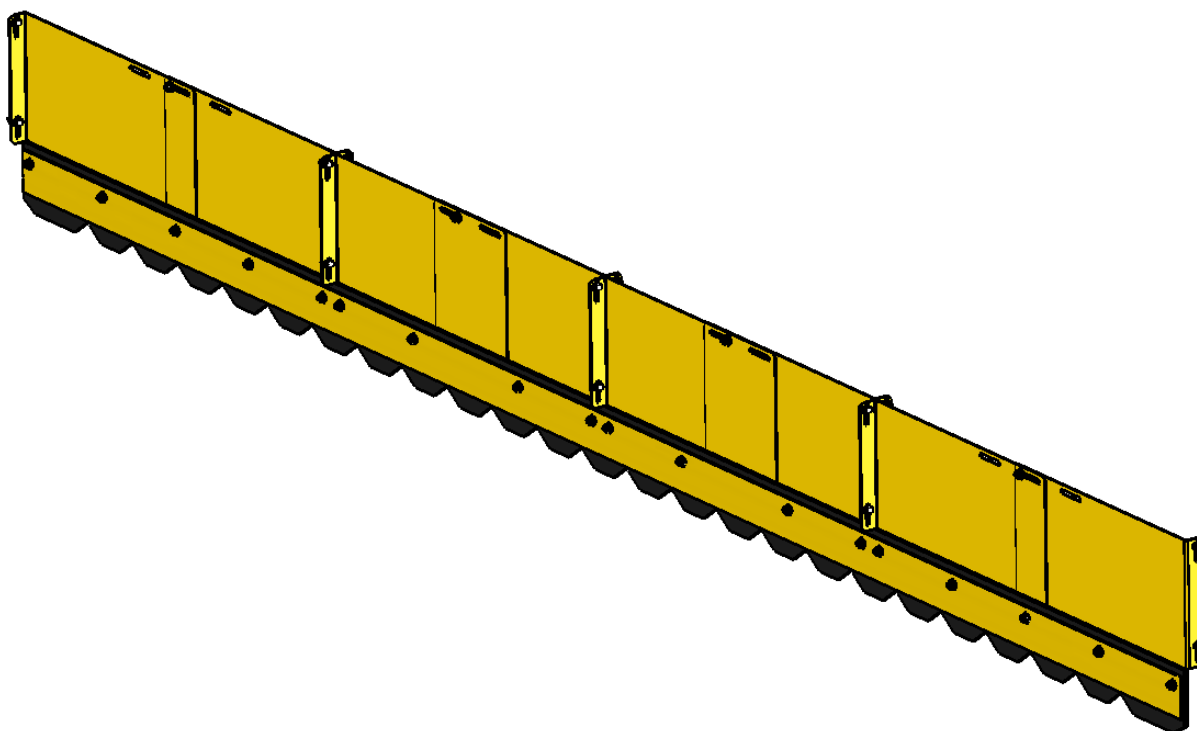
DÉTAIL X  
ECHELLE 1 : 5



# Kit compartiment pour petite graine

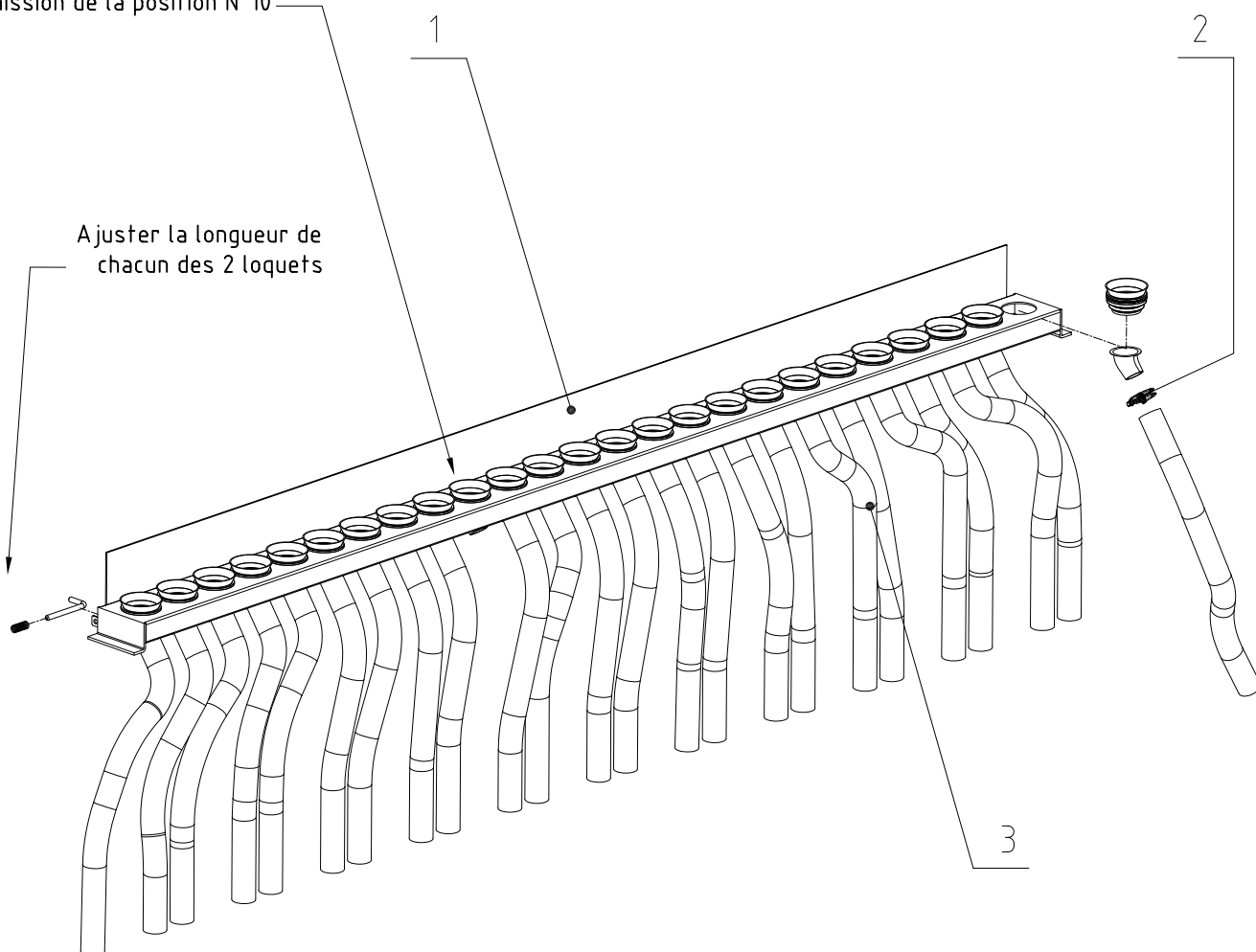
Référence : DS610-013

					Poids : 14.65 Kg
Rep	Référence	Désignation	Qté	Poids	Observation
1	DS610-13-622	Panneau petite graine	8	1.17	
2	DS610-13-624	Bavette fond de trémie	1	1.16	
3	DS610-13-625	Baguette de fixation	1	3.71	
4	R6M	Rondelle moyenne Ø6 - électro-zingué jaune	76	0.00	
5	VH6-020-FT	Vis H - M6 x 20 - 8.8 - bichromatée jaune	19	0.007	
6	VH6-014-FT	Vis H - M6 x 14 - 8.8 - bichromatée jaune	19	0.006	
7	EN6	Ecrou Nylstop M6 - 8.8 - bichromaté jaune	38	0.003	



Omission de la position N°10

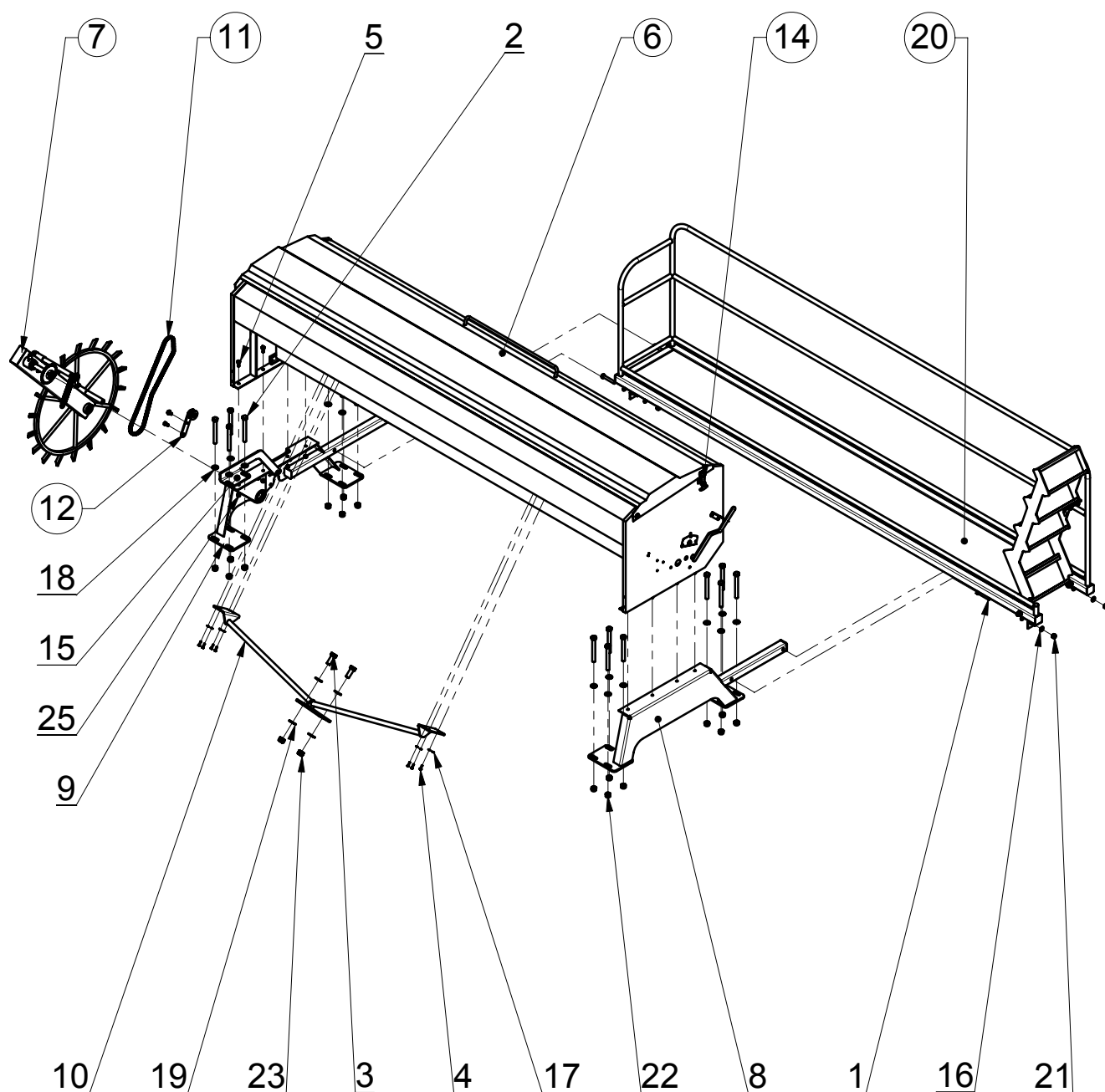
Ajuster la longueur de  
chacun des 2 loquets



# Kit rampe de distribution

Référence : AGR3000-009

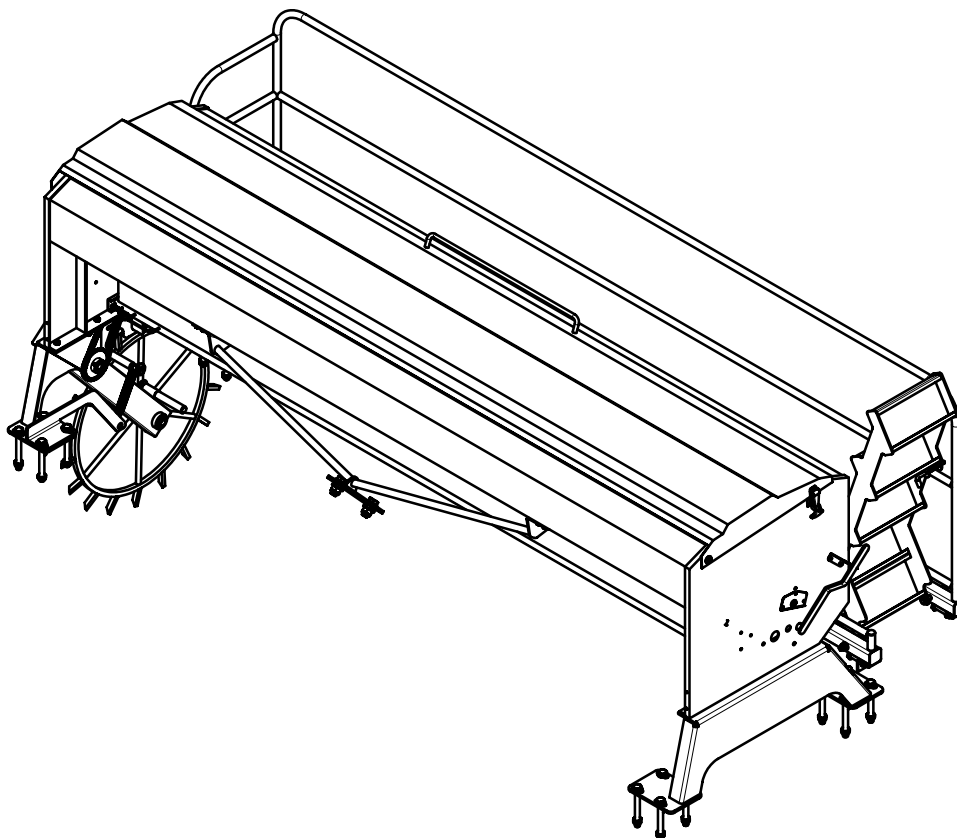
Rep.	Référence	Désignation	Qté.	Poids U.	Observation
1	AGR3000-601	Tôle de protection entonnoir	1	7,4	
2	CDF-38-43	Collier double fil pour tuyau Ø40 int.	24	0,1	
3	TUS-40	Gaine polyuréthane spire PVC Ø40 lg = 0,9m	26	0,21/m	
				<b>14 Kg</b>	

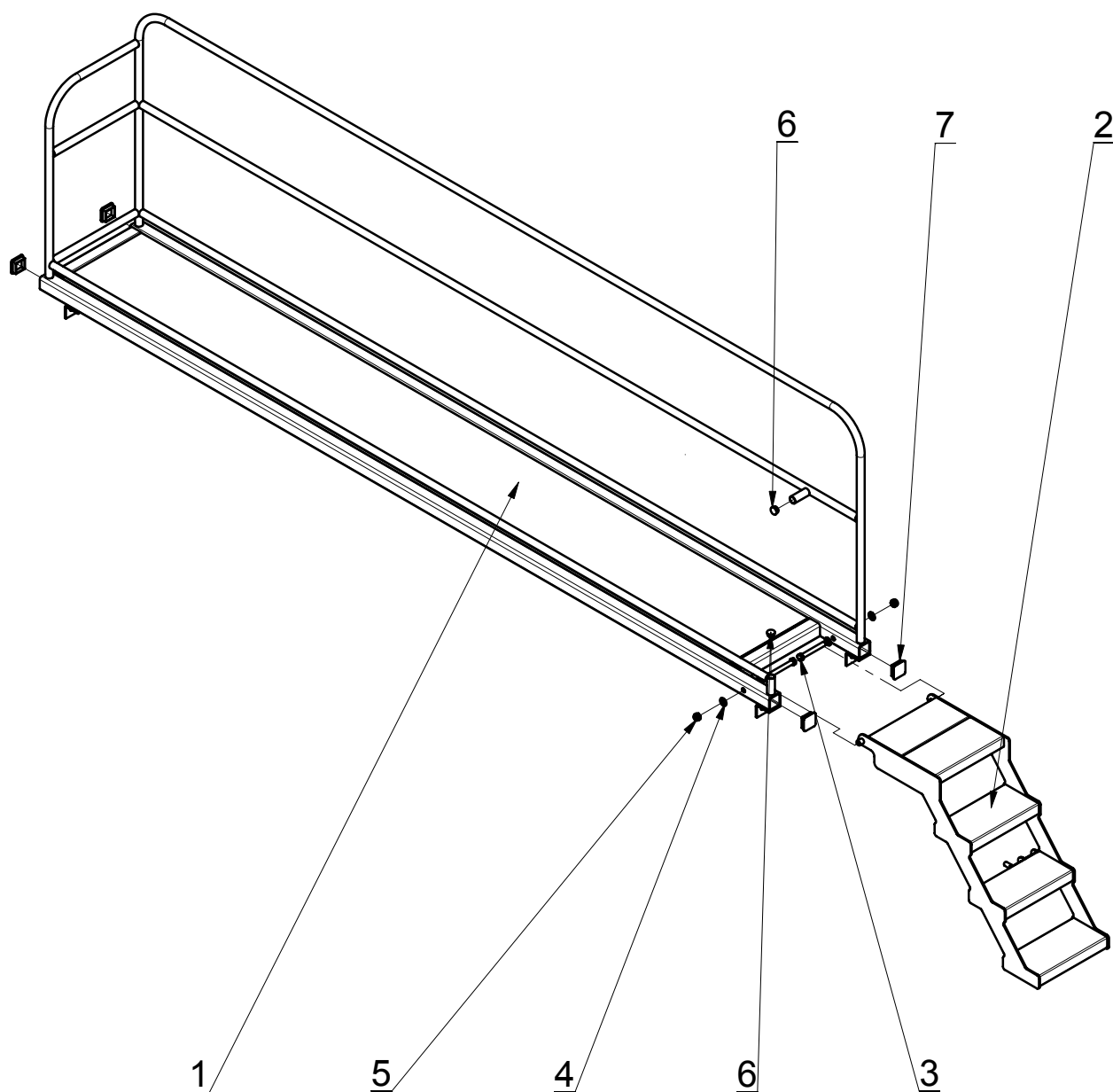


# Semoir DS1400 - 4.00m pour DOM S35

Référence : DS1400-400

					Poids : 584.93 Kg
Rep	Référence	Désignation	Qté	Poids	Observation
1	VH16-100	Vis H - M16 x 100 - 8.8 - bichromatée jaune	4	0.181	
2	VH20-180	Vis H - M20 x 180 - 8.8 - bichromatée jaune	16	0.520	
3	VH24-060-FT	Vis H - M24 x 60 - 8.8 - bichromatée jaune	2	0.344	
4	VH6-025-FT	Vis H - M6 x 25 - 8.8 - bichromatée jaune	8	0.008	
5	VH12-030-FT	Vis H - M12 x 30 - 8.8 - bichromatée jaune	10	0.045	
6	DS1400-001	Tremie DS1400 - 1400 litres - 4.00m - 33 sorties	1	300.73	
7	SEM10-13-001	Kit de bras de roue soleil	1	35.61	
8	SEM10-28-507	Support Droit	1	29.21	
9	SEM10-28-512	Support Gauche	1	35.06	
10	DS1400-505	Hauban	1	7.53	
11	SEM10-28-005	Chaine d'entrainement variateur	1	1.15	
12	SEM10-13-002	Kit de bras de galet tendeur	1	0.56	
13	SEM10-28-664	Carter	1	1.25	
14	DS610-13-003	Kit d'attache capot	2	0.51	
15	SEM10-28-671	Support ressort	1	3.15	
16	R16M	Rondelle moyenne Ø16 - électro-zingué jaune	8	0.01	
17	R6M	Rondelle moyenne Ø6 - électro-zingué jaune	8	0.00	
18	R20M	Rondelle moyenne Ø20 - électro-zingué jaune	16	0.02	
19	R24M	Rondelle moyenne Ø24 - électro-zingué jaune	4	0.05	
20	DS1400-004	Passerelle 4m	1	156.88	
21	EN16	Ecrou Nylstop M16 - 8.8 - bichromaté jaune	4	0.039	
22	EN20	Ecrou Nylstop M20 - 8.8 - bichromaté jaune	16	0.076	
23	EN24	Ecrou Nylstop M24 - 8.8 - bichromaté jaune	2	0.132	
24	EN6	Ecrou Nylstop M6 - 8.8 - bichromaté jaune	8	0.003	
25	EN12	Ecrou Nylstop M12 - 8.8 - bichromaté jaune	8	0.020	

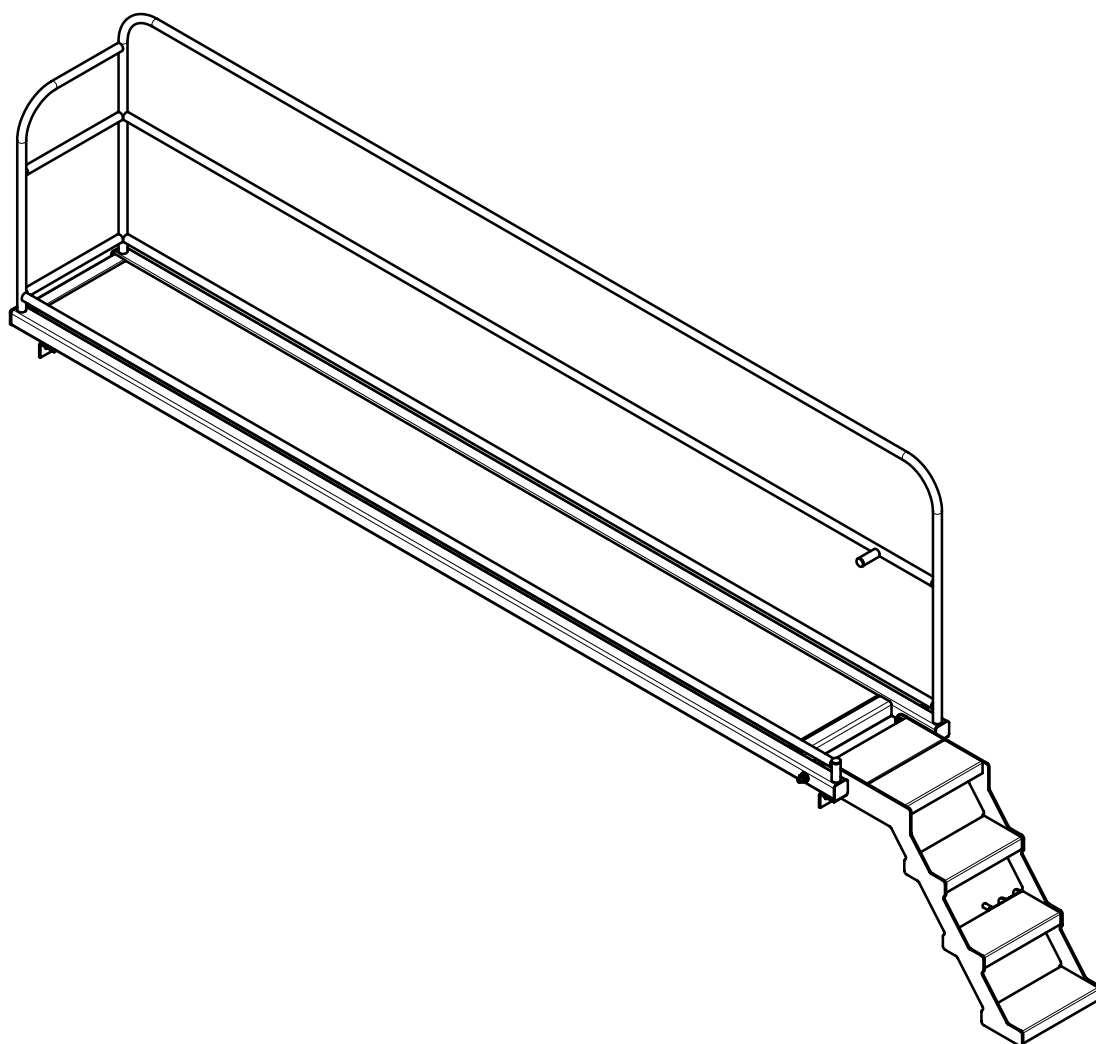


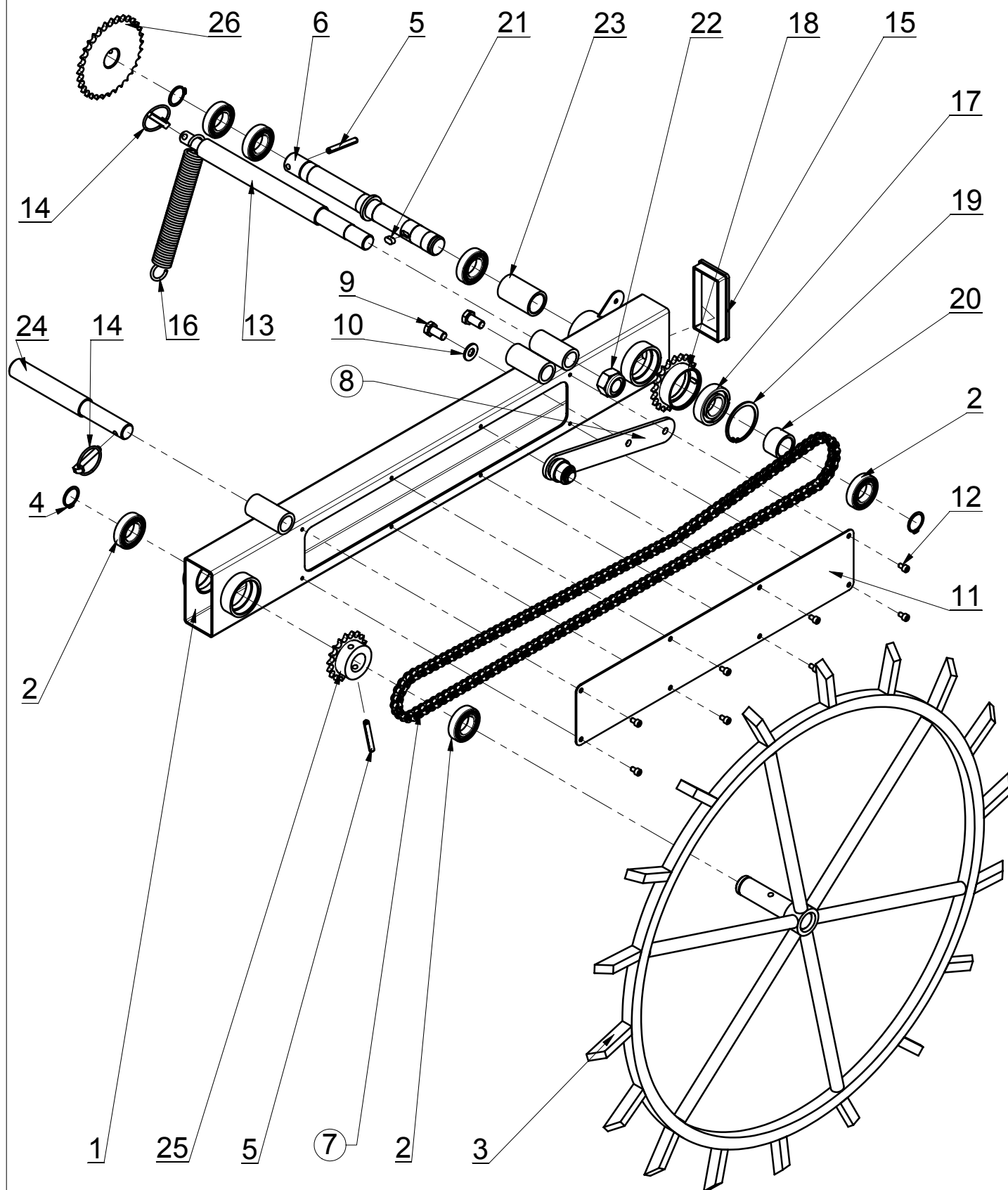


# Passerelle 4m

Référence : DS1400-004

					Poids : 156.88 Kg
Rep	Référence	Désignation	Qté	Poids	Observation
1	DS1400-504	Passerelle	1	136.10	
2	SEM10-28-510	Escalier	1	20.07	
3	VH16-120	Vis H - M16 x 120 - 8.8 - bichromatée jaune	2	0.228	
4	R16M	Rondelle moyenne Ø16 - électro-zingué jaune	4	0.01	
5	EN16	Ecrou Nylstop M16 - 8.8 - bichromaté jaune	2	0.039	
6	CT30-2	Cache tube Ø30x1,5	2	0.004	
7	CT60605	Cache tube 60x60x5	4	0.03	



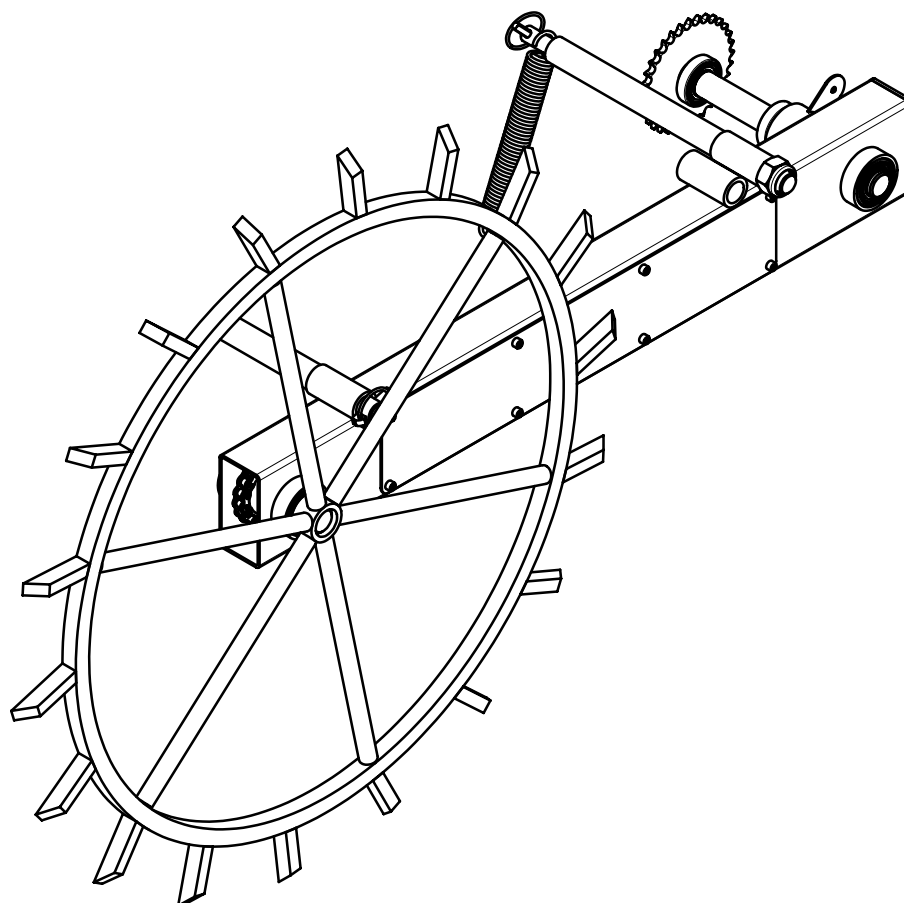


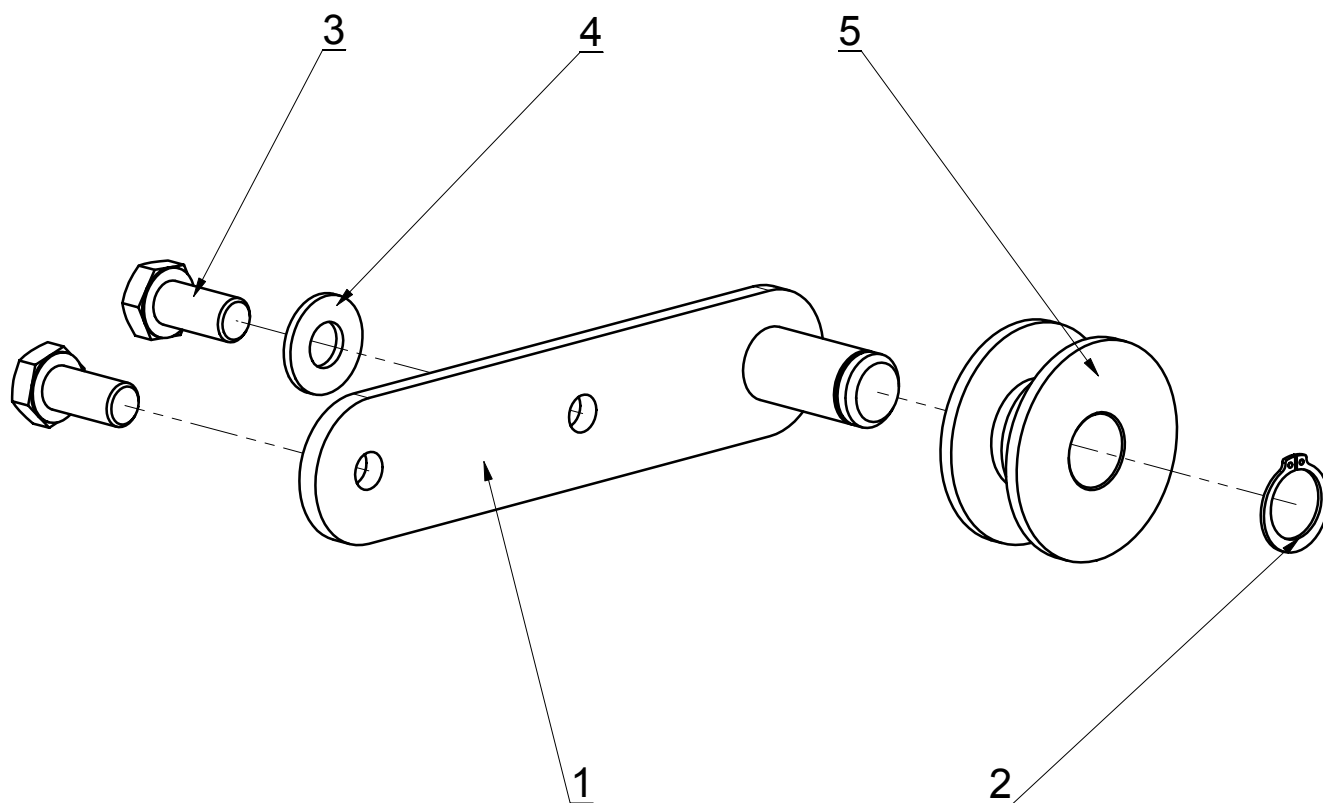


# Kit de bras de roue soleil

Référence : SEM10-13-001

					Poids : 35.61 Kg
Rep	Référence	Désignation	Qté	Poids	Observation
1	SEM10-28-508	Bras de roue soleil	1	8.42	
2	ROUL-515	Roulement rigide à billes - 6006 2RS1	6	0.12	
3	SEM10-13-501	Roue soleil	1	15.92	
4	CE29-1,5	Circlips extérieur 29x1,5	3	0.003	
5	GE08-60	Goupille élastique Ø8x60	2	0.01	
6	SEM10-28-633	Axe de sortie de roue soleil	1	1.72	
7	SEM10-13-003	Chaine d'entrainement roue soleil	1	1.56	
8	SEM02-13-002	Kit de bras de galet tendeur	1	0.60	
9	VH12-025-FT	Vis H - M12 x 25 - 8.8 - bichromatée jaune	2	0.040	
10	R12M	Rondelle moyenne Ø12 - électro-zingué jaune	1	0.01	
11	SEM02-13-618	Tôle de fermeture	1	1.01	
12	VCHC6-010-FT	Vis CHc - M6 x 10 - 8.8 - bichromatée jaune	8	0.01	
13	SEM10-28-658	Axe de butée	1	1.84	
14	GC-8	Goupille Clips Ø8	2	0.03	
15	CT120603	Cache tube 120x60x3	1	0.06	
16	GRG2000000	Ressort de traction Ø4 - Ø30 - 210	1	0.38	
17	RL30-62-16	Roue libre Ø30	1	233.07	
18	SEM02-13-526	Pignon de roue libre	1	0.26	
19	CI62-2	Circlips intérieur Ø62 x 2	1	0.01	
20	SEM02-13-620	Entretoise	1	0.11	
21	CPA080715	Clavette 8x7x15	1	0.01	
22	EN24	Ecrou Nylstop M24 - 8.8 - bichromaté jaune	1	0.132	
23	SEM10-28-638	Entretoise	1	0.26	
24	SEM10-28-676	Axe de butée	1	1.17	
25	PIGN12,7-18-1	Pignon 08BD1-18 dents-12,7-30	1	0.058	
26	PIGN12,7-32-3	Pignon-08B1-32 dents-12,7-Ø30	1	0.921	

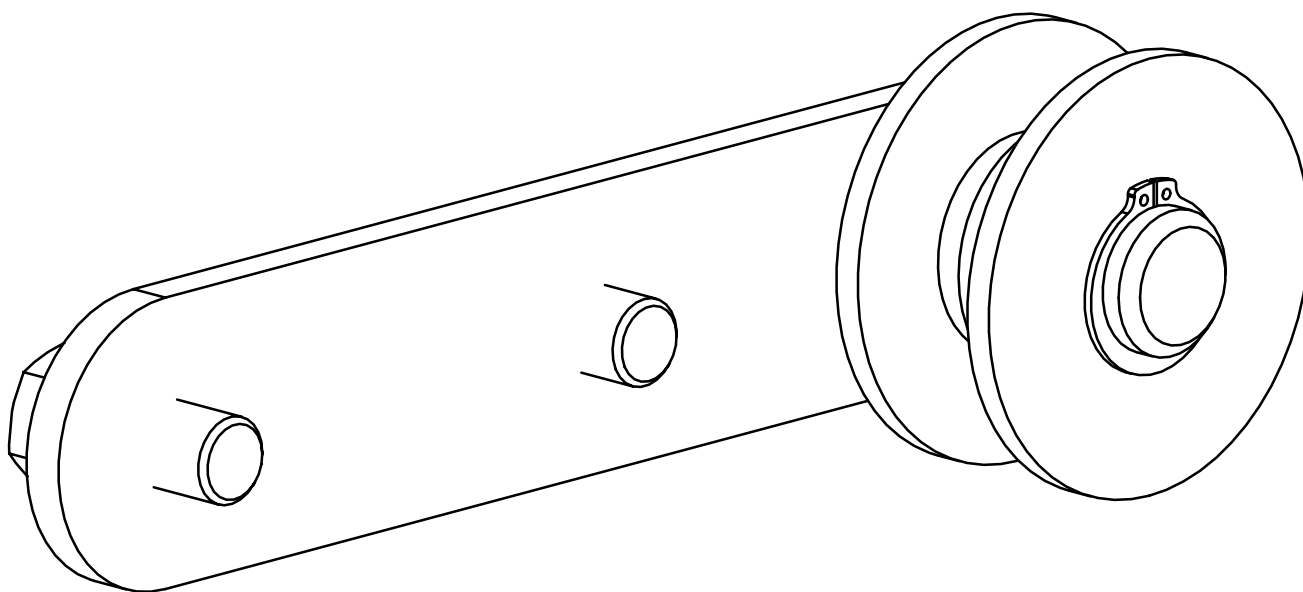


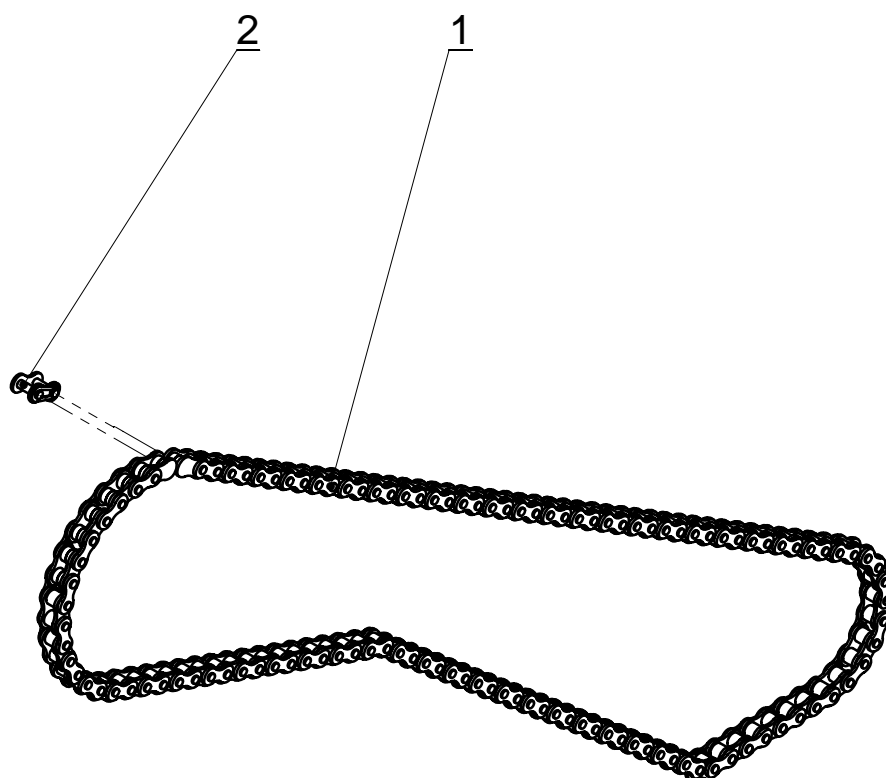


# Kit de bras de galet tendeur

Référence : SEM10-13-002

					Poids : 0.56 Kg
Rep	Référence	Désignation	Qté	Poids	Observation
1	SEM10-28-511	Bras de galet tendeur	1	0.43	
2	CE20-1,2	Circlips extérieur 20x1,2	1	0.002	
3	VH12-025-FT	Vis H - M12 x 25 - 8.8 - bichromatée jaune	2	0.040	
4	R12M	Rondelle moyenne Ø12 - électro-zingué jaune	1	0.01	
5	SEM05-13-618	Galet tendeur chaîne	1	0.03	

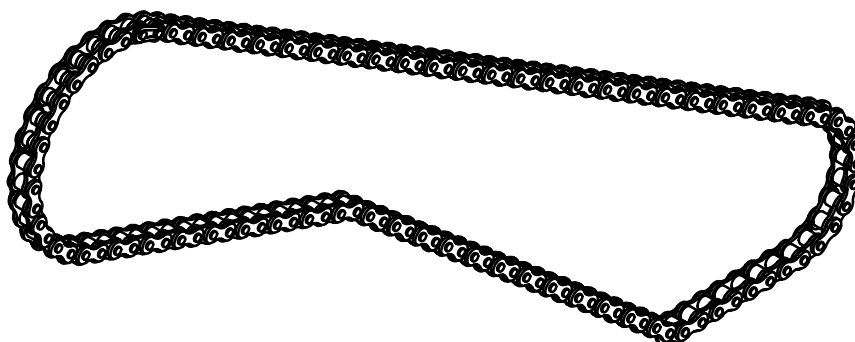


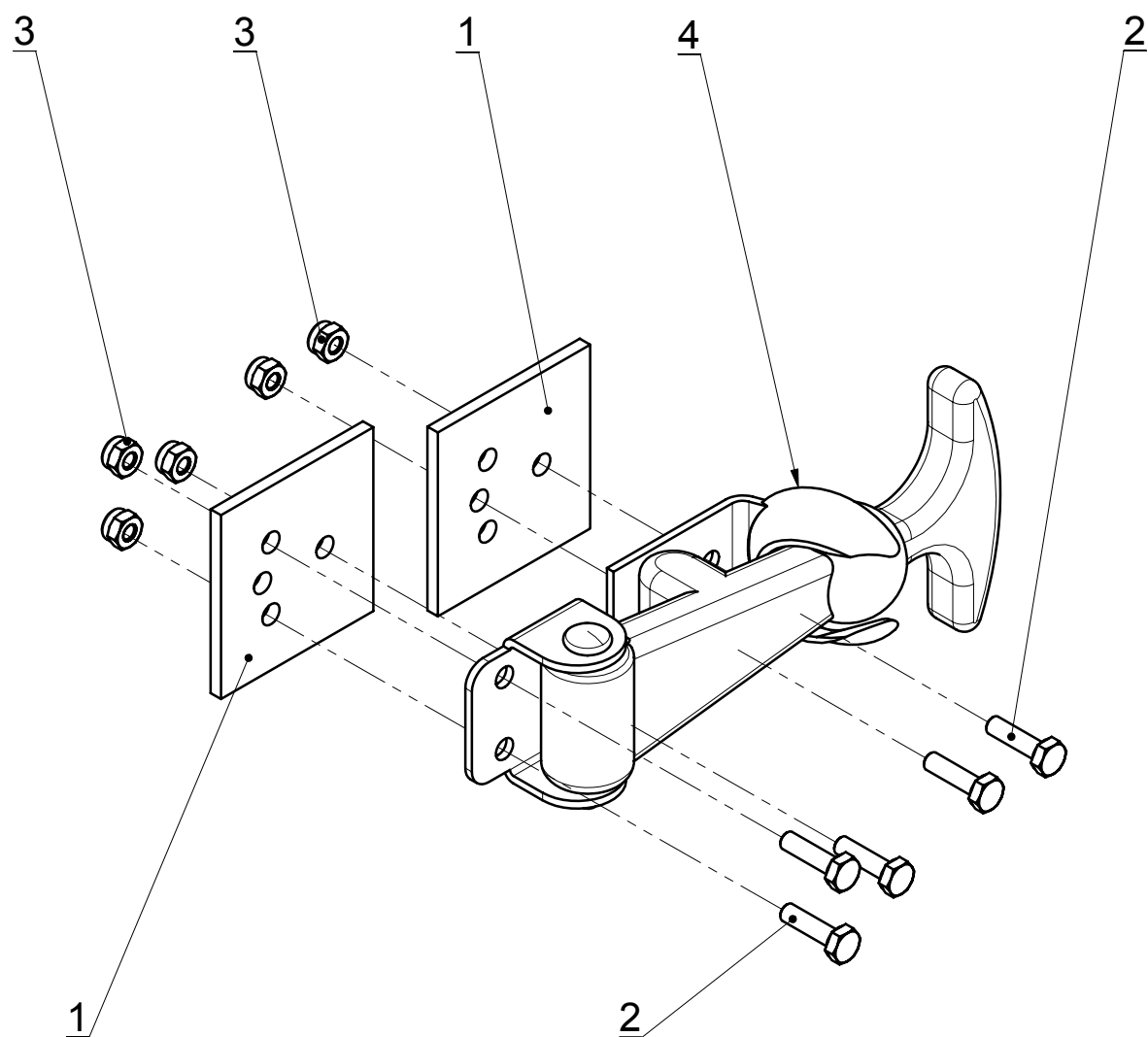


# Chaine d'entrainement variateur

Référence : SEM10-28-005

					Poids : 1.15 Kg
Rep	Référence	Désignation	Qté	Poids	Observation
1	SEM10-28-642	Chaine-Din8187-Pas12.7-119 maillons	1	1.14	
2	CRS-AR	Attache rapide simple pas 12,7	1	0.01	

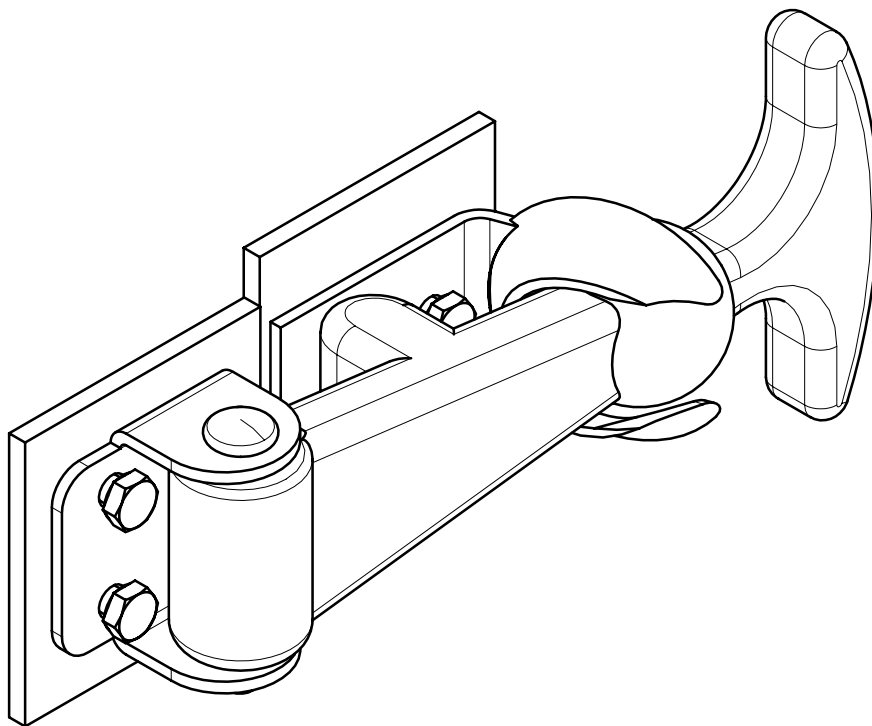


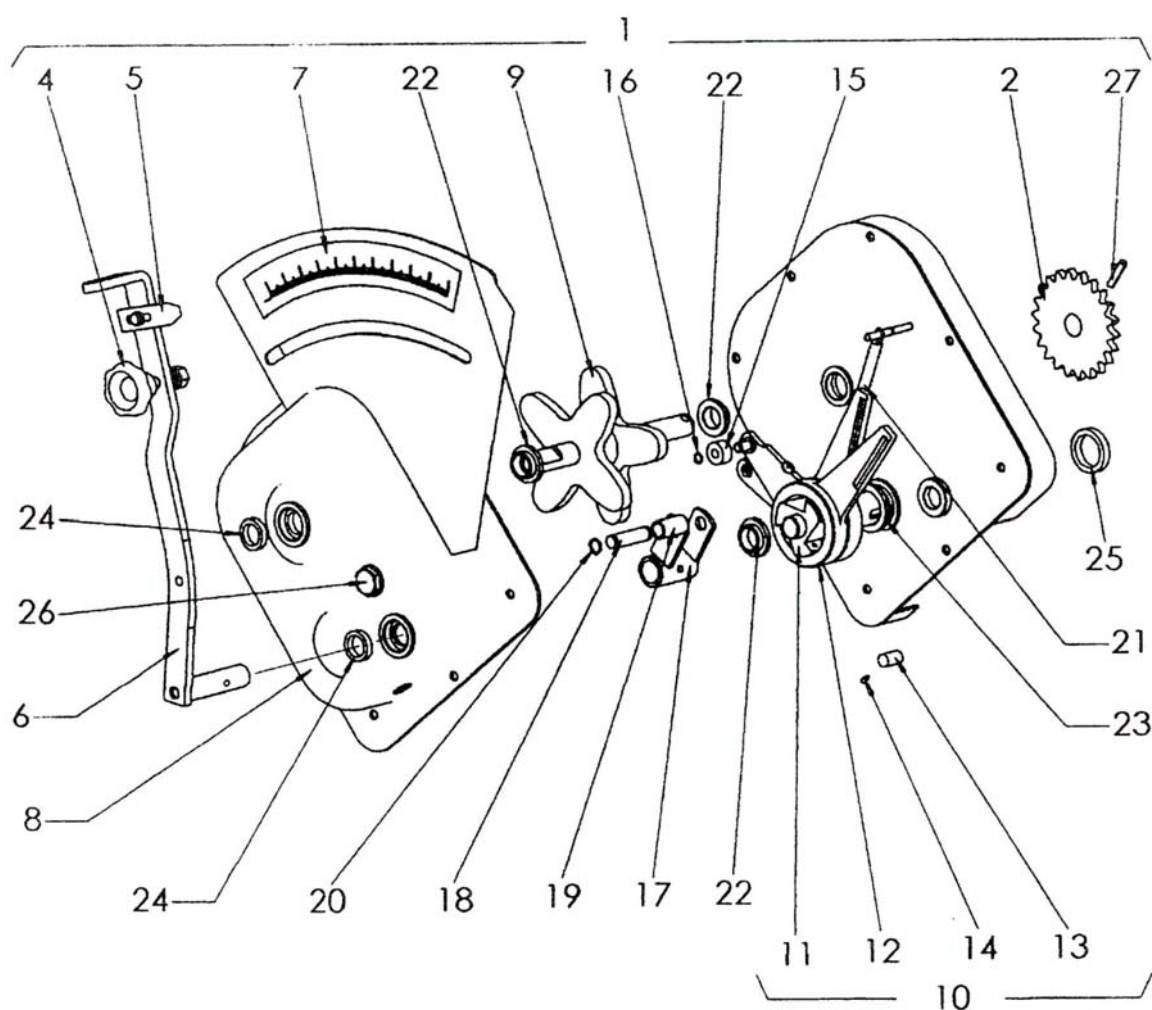


# Kit d'attache capot

Référence : DS610-13-003

					Poids : 0.51 Kg
Rep	Référence	Désignation	Qté	Poids	Observation
1	ACC526	Contre plaque	2	0.05	
2	VH4-015-FT	Vis H - M4 x 15 - 8.8 - bichromatée jaune	5	0.002	
3	EN4	Ecrou Nylstop M4 - 8.8 - bichromaté jaune	5	0.001	
4	S8385	Kit d'attache capot	1	0.40	







# Kit variateur semence

Référence : AGR3000-010

Rep.	Référence	Désignation	Qté.	Poids U.	Observation
1	<b>MO-0601</b>				
2	ME-040100				
4	MV-09				
5	PX-040204				
6	PS-0610				
7	AD-040200				
8	PS-0618				
9	TA-0618				
10	<b>MO-0605</b>				
11	RE-040201				
12	ME-040226/D				
12	ME-040226/I				
13	RODILLO 12X18				
14	RE-040202				
15	PL-040200				
16	471 8				
17	PS-0611				
18	BU-040200				
19	PL-040206				
20	471 12				
21	ML-040101				
22	PL-040207				
23	PL-040208				
24	FE-601004				
25	FE-601005				
26	HI-707005				
27	1481 6X30 BI				



## *LA GAMME AGRISEM*

---



**n°1 mondial**



**Le choix  
des professionnels**



**Créateur d'équipements pour une agriculture durable**



**1<sup>er</sup> constructeur à commercialiser  
un déchaumeur à disques indépendants  
et escamotables, un ameublisseur à lames  
à pointe décalée et un semoir à disques  
par recouvrement**



## Disc-O-Sem®



**DS 1100-1400 Super/SE**  
Fixe : 3 - 4 m



**DST 1100-1400 Super/SE**  
Fixe : 3 - 4 m



**DS 750-1000 Best**  
Fixe : 2,5 - 3 - 4 m / Repliable : 4 m

**DS 1500-2000 Super/SE**  
Fixe : 3 - 4 m



**DST 1500-2000 Super/SE**  
Fixe : 3 - 4 m



## Disc-O-Mulch®

**Best**

Fixe : 2,5 - 3 - 4 m / Repliable : 4 m



**Best**

Repliable : 4 m



**Classic**

Repliable : 4 m



## Combiplow®



**14**  
1,05 - 1,25 - 1,55  
1,75 - 2,05 m



**16**  
1,05 - 1,25  
1,55 - 1,75 m



**20 S**  
2 - 2,4 - 2,8 m



**31**  
3 m



**32 E**  
3 - 4 m



**32 S**  
3 - 4 m

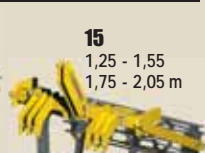


**35 D**  
3 m  
4 m rétractable

## Cultiplow®



**12**  
1,05 - 1,25 m



**15**  
1,25 - 1,55  
1,75 - 2,05 m



**24**  
1,55 - 1,75  
2,05 - 2,25  
2,50 - 3 m



**27**  
3 - 4 m



**42**  
2,5 - 3 - 4 m  
4 m rétractable



**51**  
3 - 4 m  
4 m rétractable

**51 P**  
2,5 - 3 - 4 m

## Lift-O-Sem®



## Strip-Till®

4 rangs  
6 rangs





# n°1 mondial



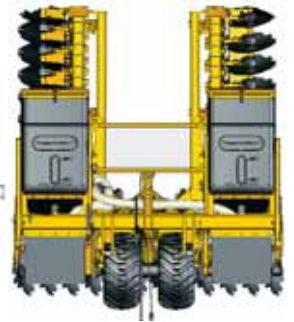
**DS 750-1000 Super/SE**  
Fixe : 2,5 - 3 - 4 m  
Repliable : 4 - 5 - 6 m



**DST 750-1000 Super/SE**  
Fixe : 2,5 - 3 - 4 m / Repliable : 4 - 5 - 6 m



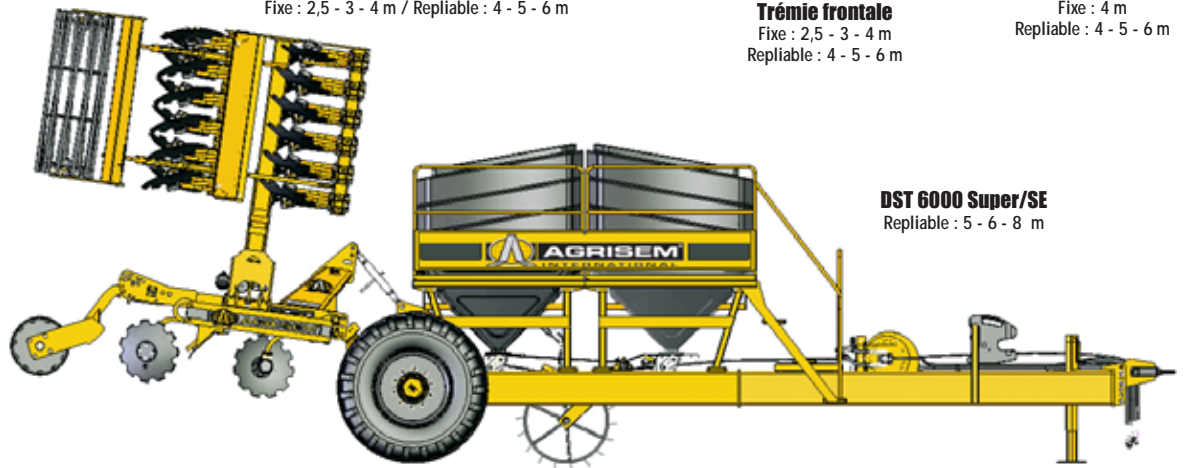
**DSF 1500-2000**  
**Trémie frontale**  
Fixe : 2,5 - 3 - 4 m  
Repliable : 4 - 5 - 6 m



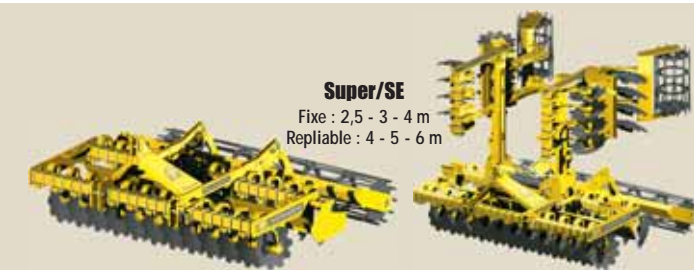
**DSD 1500**  
Fixe : 4 m  
Repliable : 4 - 5 - 6 m



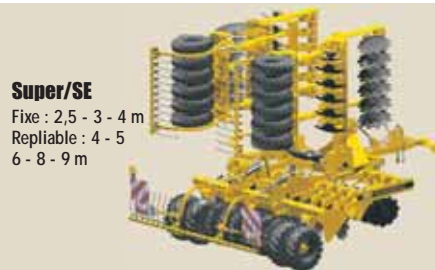
**DST 3000 Super/SE**  
Fixe : 3 - 4 m  
Repliable : 4 - 5 m



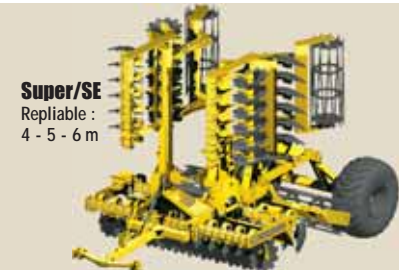
**DST 6000 Super/SE**  
Repliable : 5 - 6 - 8 m



**Super/SE**  
Fixe : 2,5 - 3 - 4 m  
Repliable : 4 - 5 - 6 m



**Super/SE**  
Fixe : 2,5 - 3 - 4 m  
Repliable : 4 - 5  
6 - 8 - 9 m



**Super/SE**  
Repliable :  
4 - 5 - 6 m



**36 E**  
3 m - 4 m  
4 m rétractable



**36 S**  
3 m - 4 m



**38**  
3 m - 4 m



**46 S**  
3 m - 4 m



**48**  
3 m - 4 m



**51+**  
3 - 4 m  
4 m rétractable



**52 P**  
2,5 - 3 - 4 m



**58**  
0,75 - 1,5 - 2,5 m



**65**  
3 - 4,5 - 6 m

## Combimulch®

2,5 - 3 - 4 m



## Agromulch®

**Poussé-tiré**  
3 - 4 m / Repliable : 4 m



**Tiré**  
2,5 - 3 - 4 m  
Repliable : 4 - 5 - 6 m





# Les 4 axes du développement

**Agronomie**



**Vitesse**



**Environnement**



**Economie**



**n°1 mondial**  
Spécialiste TCS



**AGRISEM International s.a.**

"Beaucé" - 44850 LIGNÉ - FRANCE

Tél. +33 (0) 2 40 77 40 48 - Fax +33 (0) 2 40 77 45 45

E.mail : [agrisem@agrisem.com](mailto:agrisem@agrisem.com) - Site : [www.agrisem.com](http://www.agrisem.com)

*Offrez-vous la sécurité d'un grand constructeur*





